



UDHËZUES PËR PROFESIONISTËT E TERRENIT

Rehabilitimi dhe riintegrimi
i te kthyerve nga zonat e konfliktit

Tiranë, janar 2018



Kingdom of the Netherlands

Shënim: Ky botim u realizua në kuadër të Projektit “Mbështetje për qendrën kombëtare CVE në rehabilitimin dhe integrimin e të kthyerve nga zonat e konfliktit” i cili u mbështet nga një grant i Ministrisë së Punëve të Jashtme të Holandës në kuadër të Programit MATRA për Sigurinë. Objektivat, zbatimimi i plotë dhe rezultatet e këtij projekti janë përgjegjësi e organizatës zbatuese – Instituti për Aktivizëm dhe Ndryshim Social. Çdo qëndrim apo opinion i shprehur në këtë projekt është i organizatës zbatuese dhe nuk përfaqësojnë domosdoshmërisht ato të Qeverisë Holandeze.

Grupi i Eksperteve:

Dr. Anita Pilika
Erinda Bllaca
Deana Rama
Fjorda Lula
Anisa Asllanaj

Përktheu:

Iris Koshovari

Kontribuan në përmirësimin e këtij Manuali:

Qendra CVE

Ministria e Shëndetësisë dhe Mbrojtjes Sociale
Agjencia Shtetërore për Mbrojtjen e Fëmijëve
Universiteti i Mjekësisë

Design

Fabjola Caushaj

Botim

ISBN

Hyrje

Ideja e projektit buron nga raportet e fundit mbi përfshirjen e shtetasve shqiptarë, si luftëtarë terroristë të huaj në krah të organizatave terroriste që luftojnë në Siri dhe Irak. Që nga momenti i shfaqjes së shfaqja e Shtetit Islamik (ISIS, ISIL, IS) në vitin 2014, rreth 150 shtetas shqiptarë udhëtuan drejt Lindjes së Mesme në përgjigje të thirrjeve nga organizatat terroriste për t'u bashkuar në luftë dhe për të krijuar një kalifat të ri bazuar në parimet fetare¹. Në mesin e atyre që iu bashkuan thirrjes ishin gjithashtu edhe gra, fëmijë, të moshuar, si dhe ushtarë². Sipas raportimeve, disa luftëtarë të huaj shqiptarë u vranë gjatë konfliktit dhe disa prej familjeve të tyre mbetën të bllokuara në kampe refugjatësh në Siri.

Natyra ndërkombëtare e konfliktit shqetëson autoritetet në të gjithë Evropën. Frika e akteve terroriste në vendet e origjinës shqetëson gjithkënd. Në disa raste, të kthyerit kanë dezertuar nga lëvizja së cilës iu bashkuan dhe janë kthyer në shtëpi

të zhgënjyer. Të tjerë janë kthyer pa bujë, por mbeten të përkushtuar ndaj besimeve ekstremiste dhe veprimeve të dhunshme. Autoritetet janë përballur me identifikimin dhe menaxhimin efektiv të këtij kërcënimi të mundshëm dhe në të njëjtën kohë, i kanë krijuar hapësirë dhe mundësi konkrete procesit për rehabilitimin dhe riintegrimin e tyre në shoqëri. Informacioni aktual në lidhje me grupin e parë të të kthyerve bazohet në tregues, si: emri, mbiemri, moshë, gjinia, statusi shëndetësor, statusi dhe nevojat sociale dhe ekonomike, arsimit, etj. Një informacion i tillë është shumë i rëndësishëm pasi lehtëson procesin e identifikimit fillestar.

Përvoja ekzistuese dhe Praktika botërore thekson nevojën e profilizimit të ndërhyrjeve tregon kur iu referohen personave të kthyer; profilizimi i cili duhet të ndiqet nga puna e çdo profesionisti për të kuptuar, adresuar dhe integruar qasje të ndjeshme dhe të orientuara sipas nevojave individuale që lidhen me të dhëna të tjera, si: përkatësia etnike, shëndeti fizik dhe

¹BIRN, *Balkan jihadists* (2018) <https://wb-iisg.com/wp-content/uploads/bp-attachments/4752/Balkan-jihadists.pdf> Shih: <https://www.wilsoncenter.org/article/timeline-the-rise-spread-and-fall-the-islamic-state> Shih: Alex P. Schmid, "Foreign (Terrorist) Fighter Estimates: Conceptual and Data Issues", ICCT Policy Brief (October 2015)

² *Idem*

mendor dhe paaftësitë, historitë e dhunës (përfshirë dhunën seksuale), trafikimin etj.

Në kontekstin aktual, qeveria shqiptare është angazhuar për rikthimin e shtetasve të saj dhe përpjekje të medha janë ndërmarrë në koordinimin institucional, përgatitjen e planit operacional dhe mobilizimin e mekanizmave përgjegjës. Për më tej, Qendra e Koordinimit Kundër Ekstremizmit të Dhunshëm në Shqipëri (Qendra CVE), si aktori kryesor ndër-institucional është angazhuar në hartëzimin e nevojave, koordinimin dhe orientimin e ndërhyrjeve sipas fazave dhe prioriteteve.

Ky manual orientues përgatitet në kuadër të zbatimit të programit të mbështetur nga Ambasada e Mbretërisë së Vendeve të Ulëta përmes aktorëve të shoqërisë civile për të garantuar mbështetje ndaj angazhimit kombëtar të Qendrës CVE për rikthimin, rehabilitimin dhe riintegrimin e të kthyerve nga zonat e konfliktit. Ky program synon të adresojë çështjet e mëposhtme:

- Të ofrojë mbështetje për të kthyerit në fazat e ndryshme pas kthimit të tyre, përfshirë rehabilitimin afatshkurtër dhe ri-integrimin afatgjatë.
- Të sigurojë mbështetje të përshtatur sipas nevojave të vlerësuara për trajtim për fëmijët që kanë përjetuar trauma dhe PTSD, duke përfshirë metoda të kombinuara:

- ✦ intervistë përmes terapisë së artit (për fëmijët nga 2-6 vjeç)
- ✦ intervista individuale (për fëmijë nga 6-12 vjeç)
- ✦ intervistë gjysmë e strukturuar (për fëmijë deri në 12 vjeç)
- ✦ intervista të pa strukturuar, teste objektive dhe projektuese për fëmijë deri në 18 vjeç; përdorimi i testeve CAP, Pyetëtori Klinik i PTSD
- ✦ terapia konjitive biheviore (terapia njohëse e sjelljes)
- ✦ këshillim individual (rast pas rasti). Këshillimi individual do të ofrohet përmes një mbështetjeje gjithëpërfshirëse për riintegrim, duke adresuar nevojat individuale dhe duke kombinuar nevojat socio-kulturore, ekonomike dhe të shëndetit mendor si një paketë mbështetëse. Për të siguruar ndikim më të madh, ndërhyrjet e ndjeshme ndaj gjinisë dhe qasjet kundër diskriminimit janë kriteret bazë të programit.
- Të sigurojë mirëqënien e personelit dhe shëndetin mendor të këshilluesve për shkak të ekspozimit ndaj përmbajtjeve të dhunshme dhe përvojave traumatike të dëshmuara nga individët që përfitojnë mbështetje (përmes supervizimit periodik).



Terminologjia e përdorur dhe shkurtime

Radikalizmi kuptohet si një proces përmes të cilit një individ gjithnjë e më shumë pranon përdorimin e dhunës për të arritur qëllime politike, ideologjike ose fetare. Prosesi i radikalizimit që çon në ekstremizëm të dhunshëm karakterizohet nga: një zhvillim njohës drejt një perceptimi të qëndrueshëm më të njëanshëm të realitetit, që nuk lë hapësirë për këndvështrime alternative. Pas kësaj, një zhvillim i mëtejshëm, ku perceptimi i realitetit përjetohet në mënyrë aq akute dhe serioze, saqë veprimet e dhunshme duken të domosdoshme dhe të drejta.

Radikalizimi në dhunë, një vendim për të anashkaluar proceset politike apo metodat jo të dhunshme të nxitjes së ndryshimit, duke favorizuar përdorimin e metodave të dhunshme për të sjellë ndryshimin³.

Radikalizëm që çon në terrorizëm - proces dinamik në të cilin një individ e pranon dhunën terroriste si një mënyrë të mundshme dhe, ndoshta edhe legjitime, të vepruari. Në fund, por jo detyrimisht, ky proces mund ta çojë individin deri në përfaqësim të terrorizmit, apo në veprime në mbështetje të terrorizmit ose përfshirje në terrorizëm.

Ekstremizëm i dhunshëm, përdorimi i dhunës për arritjen e objektivave politikë⁴. OSBE, në udhëzuesin e dedikuar rehabilitimit dhe reintegrimit të luftetareve të huaj percakton se “Ekstremizmi i dhunshëm kuptohet si aktivitete të personave dhe grupeve që janë të gatshëm të përdorin dhunën për të arritur qëllimet e tyre politike, ideologjike ose fetare. Koncepti i ekstremizmit të dhunshëm është më i gjerë dhe më i shtrirë sesa terrorizmi, pasi përfshin çdo lloj dhune, për sa kohë që motivi konsiderohet ekstremist. Plani i Veprimit për Parandalimin e Ekstremizmit të Dhunshëm i Sekretarit të Përgjithshëm të OKB-së thotë se “Ekstremizmi i dhunshëm përfshin një kategori të gjerë formash dhe ekziston rreziku që përdorimi i termave (“ekstremizëm i dhunshëm” dhe

³Referuar *Strategjise Kombëtare për luftën kundër ekstremizmit të dhunshëm dhe radikalimit që çon në terrorizëm*, Fletorja Zyrtare nr.203 (2015); https://wb-iisg.com/wp-content/uploads/bp-attachments/6028/strategjia_kombetare_per_luften_kunder_ekstremizmit.pdf

⁴ Idem

“terrorizëm”) mund të krijojë premisa për zbatimin e gjerë të masave për luftën ndaj terrorizmit, duke përfshirë sjelljen (e cila nuk duhet cilësuar si akt terrorist)”.

Deradikalizimi — ky term i referohet institucioneve të privimit të lirisë përmes vendimeve të gjykatave. Ai shpjegohet si procesi i ndryshimit të sistemit të brendshëm të bindjeve të një personi në mënyrë që ai/ajo të refuzojë ideologjinë e dhunshme ekstremiste dhe të përkrahë bindje të moderuara dhe vlera jo të dhunshme. Ky proces i referohet një ndryshimi thelbësor në botëkuptim, si rezultat i aktiviteteve ndihmëse për heqjen dorë nga idetë, bindjet radikale ose ekstreme dhe grupet që mbajnë lidhje me dhunën⁵.

Krimi i urrejtjes nënkupton akte kriminale, të cilat janë plotësisht ose pjesërisht të motivuara nga qëndrime negative ndaj përkatësive, aktuale apo të hamendësuar etnike, fetare, përkatësisë politike, orientimit seksual, shprehjes gjinore ose paafësisë, së një individi apo një grupi personash. Ekstremizmi i dhunshëm është forma më ekstreme e krimit të urrejtjes.

Radikalizëm që çon në terrorizëm - proces dinamik në të cilin një individ e pranon dhunën terroriste si një mënyrë të mundshme dhe, ndoshta edhe legjitime, të vepruari. Në fund, por jo detyrimisht, ky proces mund ta çojë individin deri në përfaqësim të terrorizmit, apo në veprime në mbështetje të terrorizmit ose përfshirje në terrorizëm.

“Luftëtar i huaj terrorist” – përdoret zakonisht për t’iu referuar individëve që kanë udhëtuar nga vendet e tyre të origjinës në vende të tjera për të marrë pjesë në akte terroriste ose në mbështetje të tyre, përfshirë edhe kontekstin e konflikteve të armatosura, veçanërisht në Irak dhe Siri, siç përkrahur në Rezolutën 2178 të Këshillit të Sigurimit të Kombeve të Bashkuara të vitit 2014. Kjo shprehje është kontestuar për shkak të gjerësisë, paqartësisë dhe çështjeve të lidhura me të drejtat e njeriut. Sipas perkufizimit të Strategjisë Kombetare CVE (2015) percaktohet “Luftëtarë të huaj terroristë”, individë të cilët udhëtojnë drejt një shteti që nuk është shteti i tyre i qëndrimit apo nënshtetësisë, me qëllim kryerjen, planifikimin, përgatitjen apo pjesëmarrjen në akte terroriste ose ofrimin a përfitim të trajnimit terrorist, qoftë ai edhe në lidhje me një konflikt të armatosur.

Ish-ekstremist i dhunshëm – individ që është shkëputur nga rruga e ekstremizmit të dhunshëm dhe radikalizmit që çon në terrorizëm dhe që mund të luajë rol të dobishëm në ngritjen e vetëdijes dhe në tregimin e kundërnarrativave të besueshme.

Perspektivë gjinore - vetëdija dhe marrja parasysh e nevojave, përvojave dhe staturave të ndryshme të grave dhe burrave në bazë të kontekstit shoqëror dhe kulturor.

⁵ Referuar *Udhëzuesit për Masat alternative joshtrënguese*, 2019, OSCE, <https://www.osce.org/mis-sion-to-bosnia-and-herzegovina/444838?download=true>



Program ndërhyrjeje - program që fokusohet tek kategoritë e identifikuarra, me qëllim ndërhyrjen për të arritur qëllimin e kësaj ndërhyrjeje (reagim i shpejtë, ndërhyrjet rehabilituese dhe kujdesi në vazhdim).

Ofruesi i ndërhyrjes - profesionistë apo grupe multidisiplinare të profilizuar dhe të trajnuar që do të ngarkohen në vlerësimin fillestar të të kthyerve

Program parandalues – program i projektuar për të rritur qëndrueshmërinë e komunitetit ndaj EDhRÇT dhe kohezionin shoqëror për t'i rezistuar mesazhit tërheqës të EDhRÇT-së. Këto programe kanë në shënjestër komunitetet e paradikalizuara dhe paraqiten në forma të ndryshme.

Faktor mbrojtës - karakteristikat ose kushtet pozitive që mund t'i zbusin efektet negative të faktorëve të rrezikut dhe të kultivojnë individë, familje dhe komunitete më të shëndetshme, duke e rritur kështu sigurinë dhe mirëqenien personale dhe/ose të komunitetit. Këta faktorë mund të përfshijnë menaxhimin e pritshmërive, rrjetet familjare ose shoqërore pozitive, njohuritë fetare, arsimimin që u mëson fëmijëve tolerancën dhe respektimin e të tjerëve, si dhe një treg më të drejtë pune.

Rehabilitimi - “një ndërhyrje e qëllimshme, e planifikuar, e cila synon të ndryshojë karakteristikat e individit të ‘dëmtuar’ (qëndrimet, aftësitë dhe proceset njohëse, personalitetin ose shëndetin mendor, dhe aftësitë shoqërore, arsimore ose profesionale) që besohet të jenë shkak i sjelljes kriminale të individit, me qëllim të zvogëlimin të shanseve që ai të ri-dëmtojë».

Ri-integrimi përkufizohet si një tranzicion i sigurt drejt komunitetit, nëpërmjet të cilit individi, pas lirit, vazhdon të jetojë një jetë që i bindet ligjit dhe përvetëson qëndrime dhe sjellje që zakonisht çojnë në një funksionim më produktiv në shoqëri.

Vlerësim rreziku - proces që përfshin grumbullimin sistematik dhe interpretimin e informacionit që ka të bëjë me një individ për t'u siguruar të dhëna profesionistëve të trajnuar si duhet për të përcaktuar se sa janë gjasat që një individ i caktuar të angazhohet në veprime të dëmshme dhe për të vlerësuar natyrën dhe ashpërsinë e këtij dëmi.

Mjet i vlerësimit të rrezikut - kornizë për grumbullimin e të dhënave që ndihmojnë në marrjen e një vendimi, e cila ofron një metodë jodiskriminuese për të vlerësuar në mënyrë të strukturuar prirjen e një individi për të shkaktuar dëm, si dhe natyrën dhe shkallën e atij rreziku, duke u bazuar në informacionet e marra nga burime të shumfishta.

Person i referuar - përfshin individët që janë referuar (drejtuar) në programe që përfshijnë më shumë agjenci ose më shumë palë të tjera të interesuara dhe që shfaqin sjellje që tregojnë dukshëm se mund të jenë në rrezik, se mund të jenë lehtësisht të prirur për t'u përfshirë në EDhRÇT ose që mund t'i kenë hyrë tashmë rrugës së EDhRÇT-së. Personat e referuar përfshijnë edhe individët që programi ia referon ndonjë agjencie, institucioni, organizate ose profesionistëve për ndërhyrje apo mbështetje të mëtejshme pas vlerësimit profesional të rreziqeve, dobësive dhe faktorëve individualë mbrojtës.

Faktor rreziku - çdo tipar, si p.sh.: besimi, paraqitja, përvoja ose mjedisi, që e bën më të mundshëm një rezultat të matshëm (p.sh. angazhimi i një individi në EDhRÇT).

Komunitet - gratë, burrat, grupet shoqërore dhe institucionet që janë të vendosura në të njëjtën zonë dhe/ose kanë interesa të përbashkëta.

Shoqëri civile - grup i shumëllojshëm aktorësh dhe komunitetesh joqeveritare, si dhe shoqatash formale apo joformale me një spektër të gjerë rolesh, që angazhohet në jetën publike me qëllim avancimin e vlerave dhe qëllimeve të përbashkëta.

Aktorë të shoqërisë civile - anëtarë të komunitetit, duke përfshirë gratë, të rinjtë, drejtuesit fetarë dhe drejtues të tjerë të komunitetit, duke përfshirë edhe ata që janë në gjendje të japin kontribute të efektshme dhe afatgjata për mirëqenien e shoqërisë.

Mekanizëm referimi - mekanizëm formal ose joformal që përfshin praktikantët dhe profesionistët e disiplinave dhe/ose agjencive dhe organizatave të ndryshme që synojnë të identifikojnë, vlerësojnë, ndihmojnë dhe trajtojnë individët që tregojnë shenja se rrezikojnë të angazhohen në VERLT, se janë lehtësisht të prirur të angazhohen në EDhRÇT ose që mund t'i kenë hyrë tashmë rrugës së VERLT.

Qasje gjithëpërfshirëse dhe multisektorale - një qasje ndaj Parandalimit / Kundërvënies ndaj VERLT që mbështetet nga politikëbërësit dhe profesionistët, e cila parashikon një rol për sektorë të shumtë dhe aktorë të ndryshëm të shoqërisë civile në programet e parandalimit, ndërhyrjes, shkëputjes dhe rehabilitimit.

Standarde minimale: Një fjali që përmbledh çfarë duhet të arrihet në atë zonë të veçantë të ndërhyrjes për të siguruar veprimet e duhura që synojnë rehabilitimin, ri-integrimin ose mbrojtjen e grave dhe fëmijëve të kthyer nga zonat e konfliktit.



Shkurtime

CVE -

Qendra kundër Ekstremizmit të dhunshëm

EDH -

Ekstremizëm i Dhunshëm

VERLT -

Ekstremizmi i Dhunshëm dhe Radikalizëm që çon në Terrorizëm

IP -

Ofruesi / Praktikuesi i ndërhyrjes

PTSD -

Çrregullimi i Stresit Posttraumatik

ISP -

Protokoll për Shpërndarjen e Informacionit

OSHC -

Organizatata e Shoqërisë Civile

RAN -

Rrjeti i Ndërgjegjësimit kundër Radikalizmit



Profili i të kthyerve nga zonat e konfliktit

Breza të ndryshëm, motive të ndryshme: Dallimet mund të interpretohen duke analizuar a) të kthyerit meshkuj (larguar për shkak të zhgënjimit, më pak të dhunshëm dhe relativisht të lirë për t'u larguar nga zonat e konfliktit), dhe b) të kthyerit radikalë nga lufta, të përkushtuar ideologjikisht me motive të dhunshme. Burrat mund të jenë përfshirë në krime lufte të tilla si vrasje, përdhunime dhe skllavëri, dhe mund të kenë marrë pjesë në barbarizma terroriste ose ekstremisht të dhunshme. *Ata kanë qenë dëshmitarë të dhunës ekstreme dhe kanë jetuar në kushte aspak të sigurta apo të shëndetshme.*

Gratë që janë manipuluar ideologjikisht, duke ndjekur burrat ose të afërmit, konsiderohen “bartëse” të fëmijëve dhe të domosdoshme për mbijetesën afatgjatë të të ashtuquajturit “shtetit islamik”. Gratë janë kthyer shpesh arsye te ndryshme: disa janë zhgënjyer pas përvojës së vështirë, ose pas vrasjes së bashkëshortëve; të tjera kthehen për trajtim mjekësor dhe mbështetje familjare. Në disa raste, gratë janë “blerë” dhe janë shpëtuar nga familjet e tyre. Disa të tjera kthehen për shkak të presionit të madh të familjes. Në disa raste gratë shqiptare janë rimartuar me luftëtarë të tjerë kur bashkëshortët i janë vrarë dhe kanë dy ose më shumë palë fëmijë.

Në konsideratë të veçantë duhet të mbahen fëmijët e kthyer. Shumë nga këta fëmijë janë rekrutuar me mënyra të ndryshme, duke filluar nga indoktrinimi fetar në kampe dhe xhami, janë marrë/ kanë shoqëruar prindërit e tyre për përfitime financiare. Disa fëmijë nga moshën nëntë vjeç e lart, mund të jene detyruar për të marrë pjesë në trajnime ushtarake dhe ideologjike. Per shkak te kontekstit te jeteses, fëmijët e kthyer kanë përjetuar trauma lufte, kanë qenë dëshmitarë të ekzekutimeve dhe ndëshkimeve, dhe në disa raste, mund të jenë detyruar të ekzekutojnë persona civilë. Shumë prej tyre kthehen pa dokumente ligjore, pa shtetësi⁶ shpesh jetimë, të lindur nga zonat e luftës ose të ndarë nga prindërit e

⁶ E drejta për nënshtetësi është rregulluar nga Marrëveshja Ndërkombëtare e të Drejtave Civile dhe Politike, Konventa e të Drejtave të Fëmijëve, Konventa Ndërkombëtare për Eliminimin e të Gjitha Formave të Diskriminimit Racial, Konventa Ndërkombëtare për Eliminimin e të Gjitha Formave të



tyre apo kujdestarët përgjegjës; apo në raste të veçanta të shoqëruar nga nëna ose baballarë të huaj.

Shumë nga këto gra dhe fëmijë kanë qenë subjekte të shkeljes së të drejtave të njeriut dhe abuzimeve dhe janë ekspozuar ndaj akteve ekstreme të dhunës, duke pasur pak ose aspak shërbim mjekësor, psiko-social apo forma të tjera mbështetje, përfshirë programet e rehabilitimit dhe riintegritit⁷. Në veçanti, fëmijët që kanë jetuar në zona nën kontrollin e grupeve të tilla ose që dyshohet se kanë pasur lidhje me këto grupe, janë shumë vulnerabël dhe janë ekspozuar ndaj dhunës në nivele të larta. Ata kanë nevojë për mbrojtje të veçantë dhe kanë të drejtë për kujdes dhe vëmendje të individualizuar.

Për më tepër, mirëqenia e fëmijëve duhet të jetë prioritet në përgjigjen e agjensive të ndryshme. Fëmijët janë shumë të ndikueshëm dhe lehtësisht të përpunueshëm. Ekspozimi ndaj niveleve ekstreme të dhunës krijon trauma të fëmijët dhe potencialisht i bën ata të pandjeshëm ndaj dhunës dhe brutalitetit. Pasqyrimi i veprimeve që shohin tek të rriturit përbën një rrezik madhor. Kjo i traumatizon ata dhe krijon probleme psikosociale dhe mund të përbëjë rrezik madhor për sigurinë në të ardhmen. Për të vlerësuar këta fëmijë është thelbësore të kuptohet shkalla e indoktrinimit, ekspozimit ndaj dhunës dhe kushtet në të cilat kanë jetuar⁸.

Standardet minimale dhe parimet që orientojnë ndërhyrjet

Qasja gjithëpërfshirëse, multidisiplinare⁹: Miratimi i një qasjeje gjithëpërfshirëse, multidisiplinare të të gjitha strukturave ligjzbatuese, shërbimeve si dhe palët e interesuara të komunitetit dhe shoqërisë civile, mund të jetë një përgjigje afatgjatë efektive ndaj rrezikut që paraqesin luftëtarët e huaj terroristë.

Diskriminimit të Femrave, Konventa për Kombësinë e Grave të Martuara, Konventa për të Drejtat e Personave me Aftësi të Kufizuara dhe Konventa Ndërkombëtare për Mbrojtjen e të Drejtave të të gjithë Punëtorëve Emigrantë dhe Anëtarëve të Familjeve të tyre. Çështja e shtetësisë gjithashtu është rregulluar edhe në Konventën mbi Reduktimin e Pashtetësisë, në Konventën e lidhur me Statusin e Personave pa Shtetësi dhe Konventa në lidhje me Statusin e Refugjatëve. Një ndalim i qartë dhe i përgjithshëm mbi privimin arbitrar të shtetësisë mund të gjendet në shumë prej këtyre instrumenteve, në rezolutën e UDHR dhe Asamblesë së Përgjithshme 50/152

⁷ Lexo: https://www.un.org/counterterrorism/ctitf/sites/www.un.org/counterterrorism.ctitf/files/Key%20Principles%20-%20April%202019_0.pdf

⁸ Lexo: https://ec.europa.eu/home-affairs/sites/homeaffairs/files/ran_br_a4_m10_en.pdf

⁹ Lexo: Security Council Guiding Principles on Foreign Terrorist Fighters: The 2015 Madrid Guiding Principles + 2018 Addendum, aksesit tek: <https://www.un.org/sc/ctc/wp-content/uploads/2019/09/Security-Council-Guiding-Principles-on-Foreign-Terrorist-Fighters.pdf>



Shumë shtete e kanë të vështirë të përcaktojnë përgjigjen ndaj këtij kërcënimi potencial që paraqesin kategoritë specifike të të kthyerve, përfshirë të miturit, anëtarët e familjes dhe individë të tjerë potencialisht vulnerabël; hartëzimin e shërbimeve dhe nevojave të tjera humanitare që shoqerojnë keto kategori te ndryshme personash. Për të zhvilluar përgjigje efektive në kontekstin e luftëtarëve të huaj terroristë, është e nevojshme të shkëmbehen eksperiencat dhe studime, informacione të deklasifikuara, si dhe të mundësohet një vlerësim efikas i riskut për çdo kategori¹⁰.

Për të luftuar kërcënimin nga luftëtarët e huaj terroristë, është e rëndësishme të njihen të gjitha krimet serioze të kryera gjatë udhëtimit, veçanërisht krimet e luftës, krimet kundër njerëzimit dhe krimet që lidhen me gjininë¹¹. Për më tepër, është e rëndësishme të bëhet një vlerësim fillestar i luftëtarit të huaj terrorist për të përcaktuar nivelin e fajësisë dhe në këtë mënyrë të përcaktohet mënyra e përshtatshme për të trajtuar secilin individ.

Parimi Mos-Dëmto (do-no-harm)¹²: konsiderohet si një parim që udhëheq përpjekjet e qeverisë për të parandaluar ekstremizmin e dhunshëm. Ndërsa pjesa më e madhe e parimit 'mos-shkaktimit të dëmit' lidhet me ndihmat humanitare të organizatave, shumë nga parimet mund të drejtojnë qeverinë për të parandaluar ekstremizmin e dhunshëm.

Analiza e riskut, lidhjeve në grup, të shkuarës në kampe; shoqëruar me objektivat, pasojat dhe alternativat e programit – komponentët kryesorë të parimit 'mos-shkaktimit të dëmit' – janë veçanërisht të rëndësishme për të kuptuar faktorët shtytës kompleks të radikalizimit. Si një burim autoritar i dinamikës lokale sociale, politike dhe ekonomike, profesionistët mund të aplikojnë parimin e 'mos-shkaktimit të dëmit' për të shpërbërë sistemin e radikalizimit të dhunshëm dhe për të orientuar ndërhyrjet që ndërthuren me kontekstet sociale dhe kulturore, si dhe me ankesat personale dhe etnike¹³.

Duke përdorur parimin e 'mos-shkaktimit të dëmit' për të zbuluar dhe gjetur lidhjet e aktorëve dhe ngjarjeve në rrugën e radikalizimit që çon në dhunë,

¹⁰ Lexo: https://ec.europa.eu/home-affairs/sites/homeaffairs/files/ran_br_a4_m10_en.pdf

¹¹ Lexo: *Radicalisation Awareness Network (RAN) report on good projects and measures in various member states (2014)*. For more information: http://ec.europa.eu/dgs/home-affairs/what-we-do/networks/radicalisation_awareness_net-work/index_en.htm

¹² https://ec.europa.eu/home-affairs/sites/homeaffairs/files/ran_br_a4_m10_en.pdf

¹³ Lexo: *UN PVE Plan of Action, A/70/674, para. 44 (g); Summary of Guiding Principles for Counter-Terrorism Strategies, UNCCT International Conference on National and Regional Counter-Terrorism Strategies, Bogota, Colombia, II. A. 1., B. 1; Hedayah Guidelines and Good Practices for Developing National CVE Strategies; International Centre for Counter-Terrorism, 12 Principles for National Action Planning, No.8*



qeveritë do të jenë të afta të ndërtojë strategji dhe politika për parandalimin që i shërbejnë në mënyrë efektive komuniteteve në rrezik, duke siguruar që personat e cenueshëm të marrin mbështetjen e duhur për të shmangur radikalizmin që çon në dhunë, dhe duke mbështetur grupet e diskriminuara si aleatë për riintegrimin dhe zbulimin e hershëm të ekstremistëve të dhunshëm.

Parimi i universalitetit: Asnjë rrethanë nuk mund të justifikojë ndërhyrjen në të drejtat themelore absolute. Masat që shkelin të drejtat absolute nuk lejohen për asnjë rrethanë. Këto të drejta nënkuptojnë që askush nuk mund të konsiderohet fajtor për një vepër penale për shkak të një veprimi apo mosveprimi që nuk përbën një vepër penale në kohën që është kryer (nuk ka ndëshkim pa ligj), prezumimin e pafajësisë dhe aspekte të tjera thelbësore të së drejtës për një gjykim të drejtë, si dhe aspektet thelbësore të së drejtës për liri, lirinë e besimit fetar dhe lirinë e shprehjes, të drejtën për barazi dhe mosdiskriminim dhe ndalimin absolut të torturës dhe keqtrajtimit të tjera.

Tortura është e ndaluar në të gjitha format, si në Konventën e Kombeve të Bashkuara kundër Torturës dhe Trajtimeve ose Ndëshkimeve të tjera Mizore, Çnjerëzore ose Degraduese. Informacioni i marrë përmes përdorimit të torturës nuk duhet të perdoret si provë⁹.

Parimi i mos-diskriminimit: Kufizimi i të drejtave duhet të përcaktohet me ligj, të jetë i domosdoshëm dhe proporcional, si dhe jo-diskriminues. Në pjesën më të madhe, të drejtat që preken qartë në rastin e rikthimit të luftëtarëve terroriste të huaj (si e drejta e privatësisë, liria e shprehjes dhe shoqërimit ose liria e besimit fetar) janë të drejta të kualifikuara që u nënshtrohen kufizimeve, me kusht që ato kufizime të plotësojnë kërkesa të rrepta dhe të zbatohen në përputhje me rrethanat. Ato duhet të parashikohen me ligj, nuk duhet të tejkalojnë kufizimet e nevojshme dhe duhet të minimizohen kur është e mundur; të jenë proporcionale dhe me një qëllim të ligjshëm. Kujdes i veçantë kërkohet për të shmangur ekuilibrat në të drejtat ndaj kërcënimeve të sigurisë në terma abstrakte. Kufizimet e të drejtave duhet të justifikohen me domosdoshmërinë dhe proporcionalitetin e masave të veçanta, bazuar në një vlerësim risku specifik si dhe në kontekstin individual¹⁴.

Qasjet e targetuara rast pas rasti: Korniza e ligjit për të drejtat e njeriut kërkon një qasje të targetuar, dhe nuk pranon zgjidhje që iu përshtatën të gjithëve. Aplikimi i përgjithësuar i ligjit dhe politikave jo vetëm që nuk mund të jetë efikas, por as

¹⁴ Lexo: UN Key principles for the protection, repatriation, rehabilitation and reintegration of women and children with links to UN listed terrorist groups, April 2019. https://www.un.org/counterterrorism/ctitf/sites/www.un.org.counterterrorism.ctitf/files/Key%20Principles%20-%20April%202019_0.pdf

përmbush kërkesat e ligjit për të drejtat e njeriut për të individualizuar qasjet për vlerësimin e riskut, analizën e nevojave dhe proporcionalitetit të masës specifike në fjalë.

Për t'i dhënë efekt këtyre detyrimeve, nevoja për të kuptuar më mirë “fenomenin”, shkaqet dhe kontribuesit e saj, dhe një analizë e kujdesshme e çështjes dhe specifikës së kontekstit, është njohur dhe përmendur gjerësisht më lart¹⁵. Siç u përmend më lart, kjo nënvizohet nga analizat mbi profilet e ndryshme të luftëtarëve terroristë të huaj dhe gamën e faktorëve përkatës “shtytës” dhe “tërheqës”.

Dimensionet personale, sociale, ideologjike, fetare dhe gjinore dhe roli i faktorëve të shëndetit mendor kujtojnë nevojën për përgjigje të informuar, të përshtatur sipas secilit rast dhe kontekstit të tij.

Protokolli i Shpërndarjes së Informacionit: Një çështje madhore në bashkëpunimin ndërmjet agjensive janë barrierat ligjore në përhapjen e informacionit për individët. Kjo e bën të domosdoshme angazhimin për një Protokoll për Shpërndarjen e Informacionit (ISP) ndërmjet agjensive pjesëmarrëse në strukturat e bashkëpunimit.

Një ISP sqaron pengesat ligjore në shkëmbimin e informacionit ndërmjet agjensive të ndryshme dhe përshkruan se si do të diskutohen dhe trajtohen çështjet gjatë takimeve me shumë agjencish. Ai gjithashtu siguron qartësi në zinxhirin e përgjegjesise dhe procesin e rrjedhjes së informacionit (si kalon informacioni nga shërbimi i sigurisë në polici dhe më pas në agjensitë e tjera)

Programe me qasje gjinore: Gjinia është një faktor i rëndësishëm që përcakton rolin dhe statusin e individit. Një program konsiderohet me qasje gjinore kur dimensionin gjinor është i integruar në mënyrë sistematike në çdo hap të procesit, qe nga përcaktimi i problemit e deri në identifikimin e zgjidhjeve të mundshme, në metodologjinë dhe qasjen e zbatimit të projektit, në analizën e palëve të interesuara dhe zgjedhjen e partnerëve, në përcaktimin e buxhetit, në procesin e monitorimit dhe vlerësimit (M&E) dhe në dialogun e politikave.

Nëse rrugët për radikalizimin drejt dhunës janë të ndryshme për gratë dhe burrat (duke pasur parasysh diversitetin brenda këtyre grupeve), atëherë edhe rrugët për shkëputjen, rehabilitimin dhe ri-integrimin duhet të përshtaten, dhe të varen nga një kontekst më i gjerë shoqëror dhe kulturor.

¹⁵ Lexo: ODIHR Guidelines for Addressing the Threats and Challenges of “Foreign Terrorist Fighters”, <https://www.osce.org/odihr/393503?download=true>



Gratë përjetojnë më shumë vështirësi dhe izolim e stigmë më të madhe nga komunitetet e tyre, kur kthehen nga zonat e konfliktit. Përvoja e traumës akute nga zonat e konfliktit, qoftë si dëshmitar dhe/ose drejtues, përjetohet ndryshe nga gratë dhe burrat, djemtë dhe vajzat, veçanërisht nëse ata kanë qenë subjekt i riprodhimit të detyruar ose dhunës seksuale ose gjinore.

Nga ana tjetër, edhe vajzat kanë vulnerabilitet unik për gjininë dhe statusin e tyre në shoqëri dhe vuajnë disa pasoja specifike që mund të lidhen me përdhunimin dhe dhunën seksuale, siç janë shtatëzania dhe komplikacionet që lidhen me të, stigma dhe refuzimi nga familja dhe komuniteti. Vetë vajzat ndonjëherë nuk dëshirojnë të bashkohen në programet e riintegrit, sepse kanë frikë nga refuzimi i familjeve dhe komunitetet e tyre, veçanërisht kur sjellin me vete në shtëpi edhe një fëmijë.

Nevojat e tyre, përfshirë arsimin dhe aftësimin profesional, duhet të jenë veçanërisht pjesë e programimit të riintegrit.

Disa praktika të mira orientojnë si më poshtë¹⁶:

Praktika 1: Gjinia kryesore në CVE, që përfshin promovimin e politikave koherente në kornizat e WPS.

Praktika 2: Krijimi i nje baze të fortë të dhenash mbi gjininë dhe ekstremizmin e dhunshëm, përfshirë aspektet gjinore të radikalizmit të burrave, grave, djemve dhe vajzave në ekstremizmin e dhunshëm dhe terrorizmin.

Praktika 3: Garantimi dhe siguria që politikat dhe programet e CVE të njohin dhe të përfshijnë gratë dhe vajzat si palë të interesuara.

Praktika 4: Mjetet për vlerësimin e riskut për ekstremizmin e dhunshëm përfshirë luftetarët e huaj terroristë të kthyer, duhet të konsiderojnë në rutinë normat gjinore dhe të shmangin stereotipizimin e grave si viktime.

Praktika 5: Garantimi i politikave të CVE, përfshi politikat e riintegrit që bazohen në analiza gjinore të kushteve të favorshme të përfshirjes në ekstremizmin e dhunshëm të grave dhe vajzave.

¹⁶ Lexo: Addendum to the GCTF Good Practices on Women and Countering Violent Extremism, with a Focus on Mainstreaming Gender, aksesi tek: <https://www.thegctf.org/LinkClick.aspx?fileticket=jA1tbXKhobE%3D&portalid=1>

Praktika 6: Zhvillimi i një qasje sipas gjinisë për menaxhimin e ish-luftëtarëve të huaj terroristë (dhe familjet e tyre).

Praktika 7: Hartimi dhe mbeshtetja për Procesin dhe Masat e Rehabilitimit dhe Riintegrimin sipas gjinive.

Ndërhyrjet miqësore ndaj fëmijëve¹⁷: Sigurimi i mundësive për riintegrim për fëmijët e prekur nga konflikti nuk është vetëm një detyrim moral dhe ligjor për të mbrojtur fëmijët dhe për të vendosur në plan të parë interesat e tyre më të mira, por është gjithashtu një shtyllë e rëndësishme për të krijuar paqe të qëndrueshme. Nëse dështon trajtimi i traumës për shkak të mungesës së shërbimeve mjekësore dhe ndihmuese, për këta fëmijë dhe komunitetet e tyre-efektet negative do të jenë afatgjata, dhe do të ketë ndikime më të gjera në zhvillimin ekonomik dhe kohezionin social.

Stigmatizimi i fëmijëve të kthyer mund të çojë edhe në përjashtim të mëtejshëm dhe dhunë, mospërshtatje me programet komunitare, në kontekstin dhe nevojat e fëmijës. Pa ndihmën adekuate për riintegrim në ndihmë të fëmijëve përmes mënyrave transformuese pozitive për rikthimin e tyre në anëtarë produktivë të komuniteteve të tyre, këta djem dhe vajza mund të humbasin zhvillimin dhe rehabilitimin e tyre.

Ekzistojnë disa parime gjithëpërfshirëse që udhëheqin punën e përditshme. Së pari, **interesi më i lartë** i fëmijës, i parashikuar në Konventën për të Drejtat e Fëmijës, i cili duhet të jetë në qendër të çdo programi rehabilitimi dhe / ose riintegrimi. Veprimet që prekin fëmijën duhet, fillimisht, të vlerësohen nëse janë në interesin e tij më të lartë, dhe të mos shihen vetëm në çështjet e sigurisë apo interesat e tjera politike. Ky parim shpesh është në hije në ambiente komplekse politike apo sigurie.

Një parim tjetër thelbësor është që **fëmijët**, që kthehen nga zonat e konfliktit **duhet të konsiderohen fillimisht si viktima**. Nëse ata akuzohen për krime të rënda të kryera gjatë kohës që kanë qënë të lidhur me grupet e armatosura, kudo që të jetë e mundur, duhet të gjenden alternativa për ndalimin dhe ndjekjen penale, për të lehtësuar riintegrimin dhe për të shmangur stigmatizimin e mëtejshëm. Ky parim është veçanërisht i rëndësishëm për t'u mbajtur në konsideratë në kontekstin e ekstremizmit të dhunshëm.

¹⁷ Lexo: Practitioners' recommendations on child returnees
https://ec.europa.eu/home-affairs/sites/homeaffairs/files/ran_br_a4_m10_en.pdf



Një parim tjetër që duhet të udhëheqë është **e drejta e fëmijës për të jetuar, mbijetuar dhe zhvilluar**. E drejta e jetës, mbijetesës dhe zhvillimit nuk kufizohet vetëm në integritetin fizik, por në nevojën për të siguruar zhvillim të plotë dhe harmonik, si në nivele shpirtërore, dhe morale e sociale, ku arsimimi luan një rol thelbësor.

Qeveria, përmes masave, duhet të sigurojë respektimin e të drejtave të të gjithë fëmijëve që ka nën juridiksionin e saj – përfshirë fëmijët pa nënshtetësi - pavarësisht racës, gjinisë, moshës, fesë, përkatësisë etnike, mendimeve, aftësive të kufizuara apo ndonjë statusi tjetër të fëmijës, apo të prindërve të fëmijës ose kujdestarëve ligjorë¹⁸.



Fig. Standardet bazë humanitare për ndërhyrje të qëndrueshme ¹⁹

Profesionistet/Ofruesit e ndërhyrjes duhet të dinë që grupet terroriste dhe ekstremistët e dhunshëm synojnë të rekrutojnë fëmijë sepse përfshirja e fëmijëve sjell disa avantazhe krahasuese: për shembull, fëmijët kushtojnë më pak, ata mund të shërbejnë për strategji efektive dhe kanë një vlerë të veçantë propagandistike.

Fëmijët rekrutohen me forcë, përmes anëtarëve të familjes dhe drejtuesve të komunitetit, përmes propagandës, ndërkombëtare, në internet, përmes shkollave ose si rezultat i trysnisë së ushtruar nga familjet e tyre dhe / ose komunitetet²⁰.

¹⁸ Lexo: https://www.unodc.org/documents/justice-and-prison-reform/Child-Victims/Handbook_on_Children_Recruited_and_Exploited_by_Terrorist_and_Violent_Extremist_Groups_the_Role_of_the_Justice_System.E.pdf

¹⁹ Lexo: *Guidelines for Gender-based Violence Interventions in Humanitarian Settings: Focusing on Prevention of and Response to Sexual Violence in Emergencies*, IASC

²⁰Lexo:https://www.unodc.org/documents/justice-and-prison-reform/Child-Victims/Handbook_on_Children_Recruited_and_Exploited_by_Terrorist_and_Violent_Extremist_Groups_the_Role_of_the_Justice_System.E.pdf

Pavarësisht metodës së përdorur, asnjë proces rekrutimi nuk mund të konsiderohet kurrë si tërësisht i vullnetshëm. Fëmijët shfrytëzohen për të kryer role mbështetëse dhe role aktive si luftëtarë në konflikte të armatosura ose autorë të sulmeve terroriste. Të gjitha këto role nënkuptojnë që fëmijët i nënshtrohen formave të ndryshme të dhunës.

Rekrutimi i vajzave është përhapur se tepërmi duke prezantuar trajektore të ndryshme radikalizmi që shpesh ndryshojnë nga metodat e rekrutimit, formave të shfrytëzimit të djemve.

Mjetet juridike dhe Përgjegjësia: Shkeljet duhet të ndiqen me mjetet e përshtatshme juridike dhe të përcaktohen përgjegjësitë: të plotësohet e drejta e viktimës për zhdëmtim, dhe të mbahen përgjegjësitë e shkeljeve, është elementi bazë i çdo qasje ligjore për të luftuar kërcënimet e lidhura me luftëtarët e huaj terroriste. Zhdëmtimi ligjor për ata që pretendojnë shkelje, si dhe dëmshpërblimi i plotë dhe efektiv për ata, që u janë shkelur të drejtat, japin një kontribut thelbësor në mësimin nga gabimet dhe hartimin e përgjigjeve të ligjshme për të ardhmen.

Angazhimi i organizatave të shoqërisë civile²¹: Ka disa arsye pse OSHC duhet të përfshihen në këtë proces:

Besueshmëria. Organizatave e njohura që promovojnë mesazhet dhe aktivitetet e PVE/CVE, dhe organizatat e tjera profesionale që ofrojnë shërbime duhet të jenë të besueshme. Në mjaft raste, programet e drejtuara nga agjensitë qeveritare nuk e arrijnë besueshmërinë e dëshiruar në komunitetet që u drejtohen kryesisht ndaj të rinjve që kanë dyshime dhe madje edhe zemërim ose mosmiratim ndaj qeverisë. Prandaj, është e nevojshme mbështetja në bashkëpunimin e OShC-ve që kanë më pak gjasa të refuzohen ose të ngallin dyshime.

Besueshmëria është thelbësore për OShC-të që implementojnë programe 'mbikëqyrëse' të deradikalizimit dhe shpëputjes të lidhura me luftëtarët terroriste të huaj dhe të kthyerit, pasi komunikimi i suksesshëm ndërmjet palëve mbështetëse të besimi. Ky besim pa dyshim që do të jetë shumë më i lartë kur mentori nuk është palë me autoritetet qeveritare.

Rekomandohet që lajmëtarët ose fytyrat e dukshme të këtyre programeve të jenë zëra të besueshëm që krijojnë besim dhe empati në publik. Këta të dërguar shpesh kërkojnë mbështetje, ndihmë dhe trajnim logjistik për të krijuar tregime (çfarë të thonë) dhe të përdorin audiencën e synuar (si, kur dhe ku ta thonë). Organizatat lokale civile mund ta ofrojnë këtë ndihmë në mënyrë më efektive sesa zyrtarë rajonale ose kombëtare qeveritare.

²¹ Lexo: https://www.unodc.org/documents/terrorism/Publications/FTF%20SSEA/Foreign_Terrorist_Fighters_Asia_Ebook.pdf



Qasja në rrjetet e OSHC. Bashkëpunimi me OSHC ofron mundësinë e përdorimit të rrjeteve të tyre, që mund të forcojë efektivitetin dhe dërgimin e mesazheve. Qasja në zona të caktuara të komunitetit mund të jetë e mundur vetëm përmes bashkëpunimit me OShC-të specifike dhe rrjetet e tyre.

Qasja në grupet e diskriminuara. Bashkëpunimi me OSHC në planifikimin e rehabilitimit dhe riintegrit lehtëson qasjen drejt disa grupeve sociale dhe individëve që më parë mund të kenë pasur vështirësi të bashkëveprojnë drejtpërdrejt me autoritetet pa u refuzuar ose injoruar. Prandaj OShC lehtëson qasjen drejt një audience më të gjerë.

Njohja me popullatat vulnerabël. OSHC-të mund të artikulojnë nevojat e komuniteteve lokale ku punojnë. Në kushtet e luftetareve terroriste të huaj dhe familjeve të kthyer, OShC-të lokale mund të marrin informacion për nevojat individuale, ku një autoritet qeveritar edhe mund të refuzohet. Kjo pikë është jashtëzakonisht e rëndësishme për rolin që familjet mund të luajnë në procesin e riintegrit dhe ripërtëritjes së të afërmeve të tyre të ekspozuar ndaj radikalizmit. E njëjta qasje logjike duhet të kihet parasysh kur kemi të bëjmë me fëmijë, ku prania e ekipeve të specializuara do të jetë thelbësore.

Menaxhimi më i mirë i rrezikut për reputacionin e komunitetit në programin e rehabilitimit dhe riintegrit. Procesi i planifikimit të implementimit të strategjive të PVE / CVE përfshin identifikimin e kërcënimeve të mundshme për reputacionin e komunitetit. OSHC shpesh pozicionohen mirë brenda komunitetit duke identifikuar dhe zbutur këto kërcënime. Ndaj, OShC-të gjithashtu duhet të përfshihen në procesin e vlerësimit dhe monitorimit.

Legjitimiteti i politikave të rehabilitimit dhe riintegrit që përfshijnë zbatimin e ligjit. Përfshirja e OSHC-ve mund të rrisë besueshmërinë e autoriteteve qeveritare.

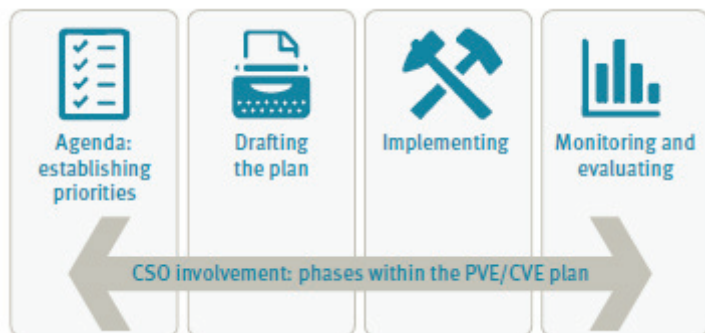


Fig. Angazhimi i aktorëve të shoqërisë civile në të gjitha fazat e përgatitjes së planeve të ndërhyrjes.

Pëlqimi i shprehur për pjesëmarrjen në program: Sipas Parimeve Bazë të Kombeve të Bashkuara (2019), nevoja për konsentin e informuar përbën një ‘domosdoshmëri’ në çdo rast që është përfshirë një fëmijë. Autoritetet shqiptare duhet të zbatojnë proceset e Vlerësimit të Interesit më të Mirë / Përcaktimit të Interesit më të Mirë (BIA / BID) me masat mbrojtëse kryesore, për të përcaktuar nëse riatdhesimi apo veprimet e tjera janë në interesin më të mirë të fëmijës.

Profesionistët duhet të kërkojnë konsentin e lirë dhe të informuar të prindërve para se fëmijët të ndahen për riatdhesim, përveçse kur ndarja gjykohet të jetë në interesin më të mirë të fëmijës.

Rehabilitimi dhe riintegrimi i fëmijëve të lidhur me grupet terroriste të listuara nga Kombet e Bashkuara duhet të ketë përparësi, në përputhje me Protokollin Fakultativ të Konventës për të Drejtat e Fëmijëve mbi Përfshirjen e Fëmijëve në Konfliktet të Armatosura. Kjo përfshin aksesin në shërbime të përshtatshme për moshën dhe gjininë, përfshirë shëndetin mendor dhe mbështetjen psikosociale, arsimin dhe ndihmën juridike.

Privatësia dhe konfidencialiteti i fëmijëve të lidhur me grupet terroriste të listuara nga Kombet e Bashkuara duhet të respektohet rreptësisht.



Fazat e ndërhyrjeve për mbrojtjen, rikthimin, ndjekjen penale, rehabilitimin dhe reintegrimin e grave dhe fëmijëve që kthehen nga zonat e konfliktit

Për profesionistët dhe grupet multidisiplinare që do të përfshihen në faza të ndryshme të punës me të kthyerit nga zonat e konfliktit

Çfarë duhet ditur paraprakisht:

- Konteksti i personave të kthyer;
- Statusi, përbërja familjare, arsimimi (sidomos për edukimin e detyrueshëm)¹²²
- Niveli i përfshirjes dhe angazhimit;
- Njohuritë teologjike ose gjuhësore të Islamit dhe Arabishtes;
- Statusi ose kontaktet brenda familjes, fisit apo dhe rrjeteve të tjera;
- Në një masë më të kufizuar, pamja fizike.



Është e rëndësishme të kuptohet që radikalizimi dhe ndikimet ekstremiste nuk janë të izoluar nga publiku i gjerë dhe konteksti socio-politik. Grupe të reja shfaqen me parulla që apelojnë për ankesa të reja, ndërsa lëvizjet ekzistuese mund të ndryshojnë taktikat e rekrutimit për të anashkaluar zhvillimet në sektorin e teknologjisë që synojnë të minimizojnë ndikimin e tyre në internet. Për më tepër, parullat ekstremiste janë gërshetuar me ato politike dhe diskutimet shoqërore. Incidentet lokale, kombëtare, rajonale ose ndërkombëtare mund të ndikojnë në mendësinë e një te kthyeri dhe komunitetit në të cilin banojnë.

Është e rëndësishme që i gjithë komuniteti i profesionistëve të jetë në gjendje të identifikojë dinamikën lokale dhe globale dhe të ndikojë në përpjekjet dhe sukseset e rekrutimeve ekstremiste. Partnerët në shumë agjenci mund të përfshijnë në mënyrë të vazhdueshme mundësi për zhvillimin profesional në punën e tyre, përmes shkëmbimit të praktikave më të mira me homologët e tyre në rajone apo vende të tjera, studimet akademike përkatëse dhe angazhimet e vazhdueshme me partnerë dhe ekspertë të ndryshëm.

²² UNESCO's "A Teacher's Guide on the Prevention of Violent Extremism:"

A. Para Ndërhyrjes (emergjente):

Aktorët: Kjo fazë është rregulluar përmes disa akteve administrative për koordinimin ndërinstitucional dhe hartimin e planit të veprimit, që koordinon veprimet institucionale sipas rastit. Të përfshirë janë: Ministria e Brendshme, Ministria e Drejtësisë, Ministria e Shëndetësisë dhe Mbrojtjes Sociale, Agjencia për mbrojtjen e Fëmijëve, SHISH.

Nevojat: Vlerësimi i nevojave të fazës së emergjencës do të lidhet me vlerësimin e informacionit të mbledhur nga strukturat e inteligjencës, dhe do të plotësohet në terren, me vlerësimin e nevojave shumëplanëshës sipas protokolleve të përgatitura nga çdo institucion.

Praktikat e mira orientojnë për stafe të caktuara, me pozicione, të profilizuara dhe të trajnuara për të përdorur instrumente vlerësimi që do të ndihmojnë në momentin e parë të vlerësimit të riskut, vlerësimit mjekësor, psiko-social, social, etj.

Ndërhyrjet sipas grupeve: Hartëzimi i nevojave do të vlerësojë nevojën dhe radhën e ndërhyrjeve për çdo individ. Nevojat urgjente për veshmbathje, mjekim, ushqim dhe strehim adresohen si pjesë e masave shtetërore për ndërhyrje.

Domosdoshmëri në këtë fazë mbetet mënyra që do të caktohet në menaxhimin e integruar të çdo rasti, në personat përgjegjës si dhe në kohëzgjatjen sipas kufizimeve ligjore për trajtimin e nevojave urgjente.

Në këtë fazë, mbetet prioritar bashkërendimi institucional që do të vlerësojë aspektet ligjore, nevojën për ndryshime të akteve ligjore apo përgatitjen e atyre akteve që mungojnë, koordinimin dhe informimin e strukturave vendore sipas skemës “nga lart poshtë” dhe “horizontalisht”.

Parime të përgjithshme në përgjigje të kufizimeve të identifikuara:

I. Shmangni supozimet e thjeshta për radikalizimin:

- *Të gjitha agjensitë e përfshira në proces duhet të kenë trajnime të aplikuara dhe të testuara në mënyrë që të mund të kapërcejnë stereotipet gjinore dhe paragjykimet që janë bien mbi kuptimin e radikalizimit.*
-



Supozimet pengojnë kuptimin e saktë, identifikimin dhe trajtimin e rreziqeve dhe faktorëve mbrojtës për secilin rast individual. Raportimet mediatike dhe diskutimet politike rreth femrave islamiste kanë qenë veçanërisht subjekt për supozime të pasakta lidhur me motivimet e tyre, siç theksohet në studim. I gjithë komuniteti i profesionistëve duhet të ketë qasje në trajnime specifike gjinore që nxisin eksplorimin e stereotipeve të përgjithshme gjinore, përfshirë aplikimin në çështje specifike të ekstremizmit.

Mangësi mund të krijohet në çastin kur trajtimi rehabilitues mund të kufizohet vetëm në trajtimin e grave si viktime për shkak të marrëdhënieve të tyre me burrat luftëtarë ekstremistë/terroristë. E njëjta qasje duhet konsideruar kur flasim për shëndetin dhe statusin mendor të personave të kthyer.

2. Zhvilloni të kuptuarit e faktorëve ideologjikë që çojnë në radikalizim:

- *Përvoja dhe njohuritë e profesionistëve duhet të përdoren si një burim zhvillimi dhe trajnimi profesional për operatorët e vijës së parë në baza të vazhdueshme, jo vetëm për raste specifike.*

Ofruesit e ndërhyrjes mund të ndihmojnë në konsolidimin e besimit në stafin brenda këtyre sektorëve që nuk ndjehen gati për të trajtuar rastet që kanë të bëjnë me radikalizmin dhe/ose ekstremizmin. Formimi i paneleve me shumë agjensi, me përfshirje të ekspertëve të pavarur (përfshirë OSHC) mund të rrisë mundësitë për mbështetje dhe ekspertizë nga ofruesit e ndërhyrjes, të cilët kanë njohuritë e duhura mbi drejtuesit ideologjikë që në shumë raste të radikalizmit janë subjekte kritike.

Mbështetja mund të sigurohet përmes mbikëqyrjes joformale të praktikuesve dhe përfshin këshilla se si të mirëmbahen marrëdhëniet me të kthyerit për ndërhyrje, ose informacione të dobishme mbi burimet ekzistuese.

Ofruesit e ndërhyrjes gjithashtu mund të thirren për këshilla për fenomenet e reja në fushën e P/CVE dhe kundër-terrorizmit. Ardhja e grave dhe fëmijëve nga zonat e konfliktit, për shembull, manifeston një demografi të re me të cilën profesionistët duhet të punojnë për të zbutur rreziqet, dhe për të ndërgjegjësuar komunitetin në të cilin ata presin të kthehen. Profesionistët me përvojë mund të japin udhëzime për menaxhimin e rasteve të tilla, duke ndarë përvojat e mëparshme me deradikalizimin dhe riintegrimin e të tjerëve.

3. Ndërtoni hartën e rrjeteve ekzistuese mbështetëse, grupeve sociale dhe ndikimeve të te kthyerit

- *Ndërtoni një panoramë të qartë dhe “hartezim” të marrëdhënieve dhe ndikimeve kryesore në jetën e një personi të kthyer duke njohur të gjitha rrjetet e mundshme që mund të komplikojnë përpjekjet e shkëputjes, rehabilitimit.*
-

Studimet e rasteve kanë treguar lidhjet e forta të individëve të kthyer me grupet ekstremiste, ndaj angazhimi i autoriteteve përkatëse në procesin e deradikalizimit mund të ndihmojë përpjekjet e shkëputjes, rehabilitimit. Një “hartezim” është një metodë që prodhon një pamje realiste të përqendruar në mjedisin e individit, duke identifikuar të gjitha sistemet, mjedisin dhe rolin social në jetën e tij. Kjo metodë mund të jetë një format i dobishëm për të kuptuar perceptimet specifike të individit për botën, duke nxjerrë në pah nga rrjedhin ndikimet mbrojtëse dhe të dëmshme të individit.

Në disa raste, është e rëndësishme të merret parasysh roli që mund të luajnë gjinia dhe kultura në angazhimin dhe krijimin e marrëdhënieve me familjen dhe rrethin shoqëror të një personi të kthyer. Në disa raste ofruesit e ndërhyrjes mund të komunikojnë më mirë dhe të punojnë për ndërtimin e besimit me nënën e një personi të kthyer, ndërsa në raste të tjera profesionistët burra mund të këshillohen të krijojnë më shumë “autoritet”.

Në disa raste, burrat që ofrojnë ndërhyrje, e që bashkëveprojnë me gratë e kthyer apo anëtare të familjes mund të krijojnë tensione shtesë për shkak të frikës së përjashtimit social nga komuniteti nëse shihen vetëm me një mashkull pa praninë e burrave të tyre. Në përpjekjet për të rritur pranueshmërinë e familjeve për ndërhyrje, këta faktorë mund të jenë thelbësorë.

4. Hartoni një paketë mbështetëse gjithëpërfshirëse që mund t'i drejtohet drejtuesve të ndryshëm të radikalizmit:

- *Planet e ndërhyrjes duhet të huazojnë, kur është e nevojshme, qasjet e shëndetit publik dhe kujdesit social për të siguruar përgjigje gjithëpërfshirëse ndaj veprimeve komplekse të radikalizmit.*
-



Për të siguruar një përgjigje gjithëpërfshirëse ndaj të gjitha dobësive të te kthyerëve, praktikuesit dhe ofruesit e ndërhyrjes duhet të nxjerrin mësim nga një sërë qasjesh për parandalimin e dëmit. Kjo mund të përfshijë metodologji të ndryshme të rehabilitimit shëndetësor dhe social.

Ky këndvështrim i gjerë lehtëson një lloj mbështetje që i përshtatet nevojave dhe rreziqeve të vlerësuara për çdo rast, të cilat janë të larmishme në rastet e radikalizmit të femrave (grave ose vajzave) dhe / ose fëmijëve. Gjithashtu shmang stigmatizimin ose paragjykimet bazuar në fenë, gjininë, shëndetin ose përkatësinë etnike të një te kthyeri për ndërhyrje.

Për të ndihmuar këtë qasje, komunitetet e profesionistëve duhet të kërkojnë të krijojnë “baza e të dhënave” të rasteve studimore dhe të praktikave të mira për të siguruar zhvillimin dhe përmirësimin e vazhdueshëm të qasjeve të tyre, si dhe duke mbajtur të përditësuar informacionin nga studimet ekzistuese dhe studimet e rasteve të reja nga profesionistët e tjerë. Ndërtimi i këtyre praktikave do të lehtësojë analizimin e të dhënave dhe do të sigurojë një bazë të qëndrueshme për vlerësimin dhe ndërhyrjen.

5. Krijoni një strategji të qartë të menaxhimit të rasteve dhe përcaktoni treguesit e suksesit:

- *një strategji e qartë dhe e përditësuar e menaxhimit të rasteve duhet të konceptohet si një dokument i gjallë që përfshin vlerësimin fillestar të rrezikut dhe faktorët mbrojtës ekzistues, dhe thekson pjesën më të përshtatshme të aktiviteteve të ndërhyrjes për të arritur objektivat e ndërhyrjes, një qasje koordinuese midis aktorëve të përfshirë.*
-

Kryesore për këtë është krijimi i një vlerësimi të qartë për rrezikun bazë dhe evidentimi i mbështetjes ekzistuese që mund të veprojë si “faktor mbrojtës” për personin e kthyer. Këto duhet të përfshihen në hartimin e një plani ndërhyrjeje dhe plani shoqëruar vlerësimi, duke theksuar treguesit e suksesit që udhëheqin ndërhyrjen. Ky duhet të jetë një dokument i gjallë, i përshtatur, pasi informacionet e reja shfaqen në çdo rast. Ai duhet të përcaktojë hapat e saktë për aktivitetet e planifikuara të ndërhyrjes, të përcaktuara qartë për agjencitë përkatëse.

Për një matje dhe vlerësim efektiv, plani duhet të përfshijë mbledhjen e të dhënave rigoroze nga të gjithë profesionistët e përfshirë për të ndjekur progresin

dhe reagimin e te kthyerëve ndaj ndërhyrjes. Këta tregues suksesi mund të rivlerësohen kur ndërhyrja të ketë përfunduar për të përcaktuar shtrirjen e suksesit afatgjatë.

Për më tepër, vlerësimet duhet të përfshijnë një proces të përgjithshëm të mbledhjes së të dhënave dhe rishikime të takimeve midis agjensive, duke lejuar identifikimin e modeleve dhe krahasimin e tendencave me kalimin e kohës në ndërhyrjet e grave.

Mbikëqyrja është thelbësore dhe duhet të kryhet rregullisht. *Ju lutemi këshillohuni me anekset për Mjetet rugjente të Shqyrtimit.*

B. Gjatë ndërhyrjes

Aktorët: Kjo fazë është rregulluar përmes disa akteve administrative për koordinimin ndërinstytucional dhe hartimin e planeve individuale të trajtimit, që koordinojnë veprimet institucionale sipas rastit. Të përfshirë janë: Ministria e Brendshme, Ministria e Drejtësisë, Ministria e Shëndetësisë dhe Mbrojtjes Sociale, Agjencia për mbrojtjen e Fëmijëve, SHISH.

Krahas aktorëve të përcaktuar, faza e ndërhyrjeve kërkon një qasje “komunitare” dhe që orientohet drejt adresimit të nevojave. Ndaj ndërhyrja e aktorëve lokalë mbetet një prioritet maksimal (dukë sjellë bashkërendim të aktorëve të përfshirë në fazën fillestare dhe duke mundësuar përfshirjen e aktorëve lokalë, shërbimet vendore mjekësore, edukuese, sociale etj).

Nevojat: Gjatë kësaj faze, nevojat do të reflektojnë mundësitë konkrete që strukturat e koordinuara do të ofrojnë për rehabilitimin dhe reintegrimin e grave dhe fëmijëve. Në këtë fazë, duhet t’i kushtohet rëndësi hartëzimit të ndërhyrjeve, qartësimin e grupit të profesionistëve që do të jenë përgjegjës për ndjekjen e rasteve, referimin e rasteve nëse vlerësohet që ndihma e specializuar duhet të vazhdojë përmes trajtimit për adresimin e problematikave që lidhen me traumën apo çrregullimet post-traumatike, probleme të ndryshme që lidhen me zhvillimin fizik dhe psikologjik të fëmijëve, nevojat e tyre për mbështetje psikologjike, mjekësore, sociale, arsimore etj.

Ndërhyrjet sipas grupimeve: Në kontekstin aktual, qeveria shqiptare është angazhuar për rikthimin e shtetasve të saj dhe perpjekje të mëdha janë ndërmarrë në koordinimin institucional, përgatitjen e planit operacional dhe mobilizimin e mekanizmave përgjegjës. Për më tej, Qendra Kombëtare Kundër Ekstremizmit të Dhunshëm në Shqipëri (Qendra CVE), si aktori kryesor ndërinstytucional është



angazhuar në hartezimin e nevojave, koordinimin dhe orientimin e ndërhyrjeve sipas fazave dhe prioriteteve.

Ky manual orientues përgatitet në kuader të zbatimit të programit të mbështetur nga Ambasada e Mbretërisë së Vendeve të Ulëta përmes aktorëve të shoqërisë civile për të garantuar mbështetje ndaj angazhimit kombëtar të Qendrës CVE për rikthimin, rehabilitimin dhe reintegrimimin e të kthyerve nga zonat e konfliktit. Ky program synon të adresojë çështjet e mëposhtme:

- Të ofrojë mbështetje për të kthyerit në fazat e ndryshme pas kthimit të tyre, përfshirë rehabilitimin afatshkurtër dhe ri-integrimin afatgjatë.
- Të sigurojë mbështetje të përshtatur sipas nevojave të vlerësuara për trajtim për fëmijët që kanë përjetuar trauma dhe PTSD, duke përfshirë metoda të kombinuara:
 - ✦ intervistë përmes terapisë së artit (për fëmijët nga 2-6 vjeç)
 - ✦ intervista individuale (për fëmijë nga 6-12 vjeç)
 - ✦ intervistë gjysmë e strukturuar (për fëmijë deri në 12 vjeç)
 - ✦ intervista të pa strukturuar, teste objektive dhe projektuese për fëmijë deri në 18 vjeç; përdorimi i testeve CAP, Pyetsori Klinik i PTSD
 - ✦ terapia konjitive biheviore (terapia njohëse e sjelljes)
 - ✦ këshillim individual (rast pas rasti). Këshillimi individual do të ofrohet përmes një mbështetje gjithëpërfshirëse për riintegrim, duke adresuar nevojat individuale dhe duke kombinuar nevojat socio-kulturore, ekonomike dhe të shëndetit mendor si një paketë mbështetëse. Për të siguruar ndikim më të madh, ndërhyrjet e ndjeshme ndaj gjinisë dhe qasjet kundër diskriminimit janë kriteret bazë të programit.
- Të sigurojë mirëqenien e personelit dhe shëndetin mendor të këshilluesve për shkak të ekspozimit ndaj përmbajtjeve të dhunshme dhe përvojave traumatike të dëshmuara nga individët që përfitojnë mbështetje (përmes supervizimit periodik).

Ndërhyrjet e bazuara në vlerësimin e rrezikut dhe nevojave: Një i kthyer mund të përbëjë kërcënim për shoqërinë. Është e detyrueshme të bëhet vlerësimi i rrezikut të kërcënimeve afatshkurtra (sulm, rekrutim) dhe afatgjata (psikozë, sjellje të dhunshme) që paraqet i kthyeri. Nëse vlerësimi i rrezikut nuk mund të kryhet, kërkojeni atë përmes policisë lokale ose personit të kontaktit të të kthyerit- jo për të stigmatizuar, por për të përcaktuar rreziqet dhe faktet. Ky informacion (pjesët e paklasifikuara) është gjithashtu i rëndësishëm për t'u ndarë me organizata dhe persona të tjerë që luajnë një rol në risocializimin e të kthyerit.



Siguria: Duke qënë se të kthyerit kanë kryer ose kanë qënë dëshmitarë të dhunës ekstreme në mënyrë të vazhdueshme, gjasat për veprime ekstreme dhe / ose të dhunshme nga ana e tyre janë rritur. Kushtojini vëmendje të veçantë sigurisë së personave përreth të kthyerit, si dhe sigurisë së profesionistëve që punojnë me individin në linjën e parë. Ruani vlerësimin e rrezikut të të kthyerit dhe diskutoni për rrezikun e sjelljeve të dhunshme dhe mënyrën e trajtimit të këtij rreziku brenda ekipit koordinues.

Vlerësimi i shëndetit mendor dhe fizik: Të jetosh në një ambient terrorist dhe në një zonë lufte do të thotë të mbartesh trauma dhe probleme të tjera të shëndetit mendor; të kujtosh akte shumë të dhunshme të kryera ose të deshmura të dhunës ekstreme, vdekjes së anëtarëve të familjes; viktimizmit të tejskajshëm (përdhunim, rrahje etj.) dhe jetesës në një mjedis të pasigurt për një periudhë të gjatë. Vlerësoni gjendjen mendore të të kthyerit gjatë punës me të. Kushtet e jetesës në ambientin terrorist janë të rënda dhe të pasigurta. Jini të kujdesshëm për nevojat mjekësore fizike si pasojë e lëndimeve, plagëve të luftës, kequshqyerjes apo sëmundjeve. Përgatituni për të ofruar trajtim ose për t'i referuar rastet nëse është e nevojshme.

Raste të profilit të lartë: Të gjitha rastet e të kthyerve tërheqin vëmendjen e mediave dhe të politikës. Duket sikur e gjithë shoqëria vëzhgon të kthyerin dhe mënyrën se si ai ose ajo do të trajtohet nga qeveria dhe organizatat e punës sociale. Çfarë do të përfitojnë 'ekstra' ata, ku do të jetojnë, kush do të paguajë për ta dhe sa kërcënim paraqesin ende – të gjitha këto do të ndiqen nga afër. Kontaktoni ekspertët e komunikimit të organizatës tuaj dhe (përmes tyre) ekspertët e komunikimit të autoriteteve lokale dhe përgatitni një strategji komunikimi për të kthyerit me të cilët po merreni ose po përgatiteni të merreni.

Rreziku i refuzimit, izolimit dhe stigmatizimit: Shumica e njerëzve janë të vetëdijshëm për barbarizmat e grupeve të dhunshme ekstremiste. Personat që kthehen nga këto organizata terroriste do të trajtohen me mosbesim dhe armiqësi. Të kthyerit do të perjetojnë rrezik potencial për stigmatizim dhe izolim nga komuniteti lokal në të cilin po kthehen. Kjo do të paraqesë një sfidë shtesë për risocializimin dhe ri-integrimin e tyre.

Gratë me fëmijë janë shumë vulnerabël dhe kërkojnë mbështetje dhe përkushtim të konsiderueshëm nga shërbimet sociale. Shumë prej këtyre grave kanë frikë se do të humbasin fëmijët për shkak të masave të mbrojtjes së fëmijëve. Gratë e kthyerat shpesh janë të izoluara dhe ndjehen fajtoresh përballë pjesës tjetër të komunitetit. Kjo shtohet nga trauma që ato kanë përjetuar, së bashku me fëmijët e tyre, përmes ekspozimit ndaj kushteve të luftës dhe dhunës brutale. Është shumë e rëndësishme të vlerësohet rreziku i këtyre të kthyerve



dhe fëmijëve të tyre, dhe të ofrohet mbështetje për traumën, përfshirë dhe ato që nuk janë dënuar për krime. Gratë që kanë provuar kushtet e tmerrshme dhe realitetin e të jetuarit nën regjimin terrorist shpesh janë të zhgënjyera kur kthehen.

Gjatë punës me grate e kthyer mund të ndihmojnë disa nga masat e mëposhtme:

- vizita të menjëhershme në shtëpi nga shërbimet sociale dhe policia (qoftë në mënyrë të pavarur ose së bashku) për të vlerësuar nivelin e angazhimit me grupet terroriste;
- një vlerësim të marrëdhënieve me anëtarët e familjes;
- mbrojtjen e fëmijëve, si dhe alternativa të ndryshme për këshillim;
- qasje të shpejtë për trajtimin e traumës dhe shërbimet e shëndetit mendor;
- trajnimi i prindërve për të kthyerit, sëbashku me mbikëqyrjen;
- krijimi i rrjeteve familjare, të mbështetur nga autoritetet lokale / OJQ-të.

Në rast të angazhimit të familjeve:

Familjarët e të kthyerit mund të luajnë një rol vendimtar në periudhën sfiduese të risocializimit dhe ri-integrimit në shoqëri. Shumica e personave ndërpresin kontaktet me rrjetin e tyre social përpara se të udhëtojnë në zonat terroriste dhe ruajnë kontakte në mënyrë sporadike vetëm me nënën e tyre dhe / ose babanë dhe motrat. Kur kthehen, anëtarët e familjes shpesh janë kontaktet e vetme që kanë mbetur. Është e rëndësishme të krijoni një marrëdhënie me familjen e luftetareve terroriste të huaj, kontaktet e forta dhe të qëndrueshme me familjen do të ndihmojnë bashkëpunimin kur ai të kthehet.

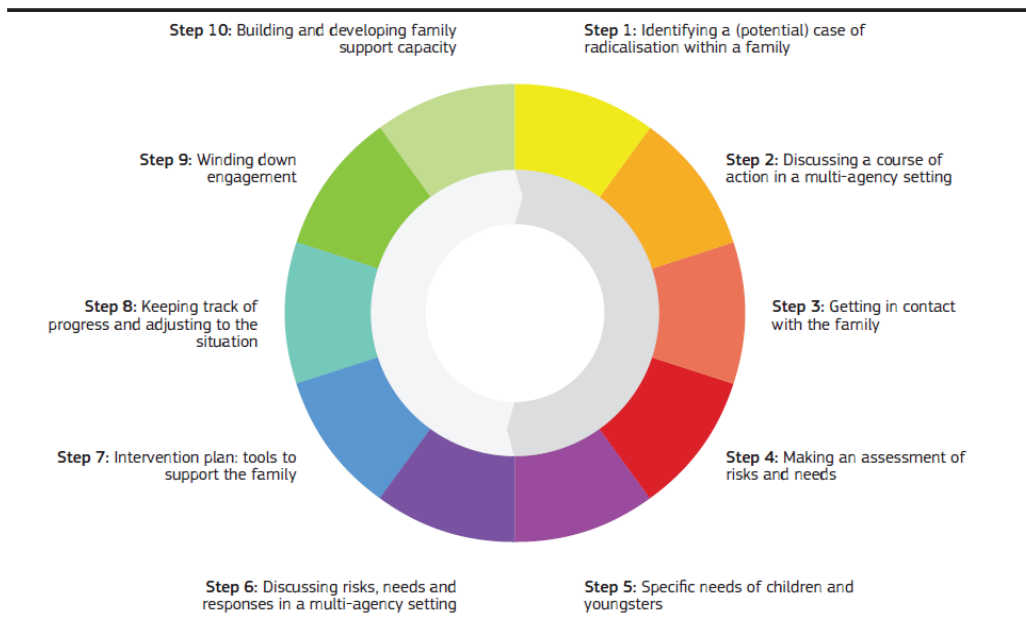
Anëtarët e familjes mund të ndihmojnë në rikthimin në shoqëri. Sidoqoftë, është e rëndësishme të vlerësoni në çfarë mase familja e mbështet të kthyerin dhe - nëse është e aplikueshme - bashkëshortin dhe fëmijët e tyre. Mbështetja për ata që ndikojnë pozitivisht mbi të kthyerin është shumë e dobishme. Sidoqoftë, jo të gjithë anëtarët e familjes dhe miqtë janë mbështetje e mirë gjatë risocializimit pasi ata vetë mund të jenë mbështetës ose pjesë e lëvizjes terroriste apo dhunës ekstremiste. Kjo duhet të vlerësohet para përfshirjes së tyre.

Një qasje 10-hapëshe për të punuar me familjet i referohet një dokumenti të Rrjetit Ndërgjegjësimit kundër Radikalizimit (RAN) mbi punën me familjet dhe mbrojtjen e fëmijëve nga radikalizimi; e ilustruar në grafikun e mëposhtëm¹²³.

²³ *Fundamental principles that form the foundation of a good family support approach are also shared in Ex post paper, RAN YF&C and RAN H&SC: 'Working with families and safeguarding children from radicalisation'.*

Retrieved from https://ec.europa.eu/home-affairs/sites/homeaffairs/files/what-we-do/networks/radicalisation_awareness_network/about-ran/ran-hand-sc/docs/ran_yf-c_h-sc_working_with_families_safeguarding_children_en.pdf.





Praktika në veprim: Grupi i përkrahjes së prindërve -

Steunpunt Sabr Hollandeze (fjala arabe për 'durim') është një organizatë e grave dhe një OJQ e pavarur dhe autonome që punon nga poshtë lart dhe ofron mbështetje dhe fuqizim për gratë vulnerabël. Me të rinjtë që largoheshin për në Siri, Sabr organizoi një grup mbështetës për prindërit e tyre. Grupi mbledhi prindër me prejardhje të ndryshme kulturore, si prindër muslimanë dhe ata të konvertuar. Grupi u rrit shpejt, me prindër që bashkoheshin vullnetarisht dhe zakonisht mësonin rreth tij përmes rrjeteve të tyre. Sabr gjithashtu ka lidhje të ngushta me oficerët e policisë në komunitet, të cilët i referojnë prindërit, edhe nga zona të tjera, drejt grupit mbështetës. Sabr i bën më të thjeshta takimet dhe është i pranishëm aty për të mbështetur prindërit kur është e nevojshme. Nevojat e prindërve janë çelësi i fillimit të bisedave. Kur u ngritën shumë pyetje rreth Sirisë, Sabr organizoi zyrtarët qeveritarë dhe bashkiakë në një takim me këtë grup në mënyrë që të jepnin përgjigje. Prindërit pjesëmarrës janë shumë të lumtur me grupin mbështetës pasi ofron një vend për të shkëmbyer përvoja dhe për të mësuar se si të tjerët e menaxhojnë këtë situatë. Faktorët kryesorë janë numri i vogël i pjesëmarrësve (shumë lokale, linja të shkurtra komunikimi), fakti që takimet janë të mbyllura dhe në një hapësirë të sigurt (besimi midis pjesëmarrësve dhe organizatës) dhe se Sabr është i pavarur²⁴.

²⁴ Radicalisation Awareness Network, 2017, Ex post paper "Working with families and safeguarding children from radicalization - Step-by-step guidance paper for practitioners and policy-makers"



Pasi sigurohet mbështetja e familjes bazuar në një plan ndërhyrje të përshtatur, është e rëndësishme të shihet më tej ndikimi që kjo do të ketë në jetën e përditshme. Profesionistët që mbështesin familjet tregojnë se mund të jetë sfiduese të gjurmosh ngjarjet që ndodhin brenda në familje, sidomos kur vetë familja nuk është bashkëpunuese në ndarjen e këtij informacioni.

Ruajtja e kontakteve të vazhdueshme është e detyrueshme. Ndërtimi dhe ruajtja e marrëdhënieve të besimit dhe angazhimit gjithashtu ka shumë rëndësi, në mënyrë që efektet/tendencat negative të zbulohen sa më herët. Meqenëse vazhdimësia është shumë e rëndësishme, gjithashtu duhet të garantohet mbështetje e qëndrueshme e familjes. Në disa raste, familja mund të dëshirojë të tërhiqet nga plani i ndërhyrjes para se të arrihen objektivat e synuar. Duke qënë se sukcesi kushtëzohet nga bashkëpunimi i familjes, shpesh këshillohet të ndiqen dëshirat e familjes, duke ua bërë të qartë se ata mund të rikthehen në çdo kohë. Në rastet me rrezik të lartë, mund të supozohet se kontrollet e sigurisë dhe mbikëqyrja do të vazhdojnë.

Gjatë realizimit të programit të mbështetjes, profesionistët e përkrahjes së familjes mund të kalojnë në kufij të tjerë:

- Që në fillim duhet të bien dakord për rregullat dhe kufijtë e qartë për sjelljen. Në grupet mbështetëse, për shembull, anëtarët e familjes duhet të flasin për të afërmin e tyre, por nuk duhet të jetë një forum që i fajëson ata.
- Disa familje mund të mos dëshirojnë të flasin për çfarë bëjnë të afërmit e tyre pasi nuk duan të mendojnë për turpin ose stigmën e lidhur me veprimet e tyre. Në këto raste, mund të jetë e dobishme të përfshihet një psikolog, i cili mund të largojë tabutë dhe t'i inkurajojë ata të flasin për këtë çështje.
- Është shumë e rëndësishme që takimet të jenë sa më private dhe konfidenciale. Për shembull, shmangni mbajtjen e shënimeve gjatë seancave me anëtarët e familjes. Profesionistët kanë zbuluar se mbajtja e shënimeve ul besimin dhe krijon një atmosferë të tensionuar.
- “Faji institucional” është mjaft i zakonshëm. Prindërit mund të fajësojnë shërbimet e sigurisë që nuk arritën të parandalonin përfshirjen e fëmijëve të tyre me ekstremistët e njohur. Mund të jetë e dobishme të përfshihen të “fajësuarit” duke ftuar (me dëshirë) persona nga departamentet qeveritare (shërbimet e sigurisë ose zyra e punëve të jashtme) në takime bilaterale ose grupe mbështetëse.
- Shtimi i një përkthyesi në bisedime mund të kapërcejë disa pengesa gjuhësore, por jo domosdoshmërisht mund të krijojë atmosferën e duhur. Përvoja ka treguar që prindërit / anëtarët e familjes gjithashtu

mund të përkthenin për njëri-tjetrin dhe se janë më të angazhuar dhe besojnë më shumë nëse nuk ka interpretim.

Elemente shitesë për t'u marrë në konsideratë gjatë përfshirjes dhe /ose mbështetjes së familjes së të kthyerit:

1. Vlerëso marrëdhënien e të kthyerit me familjen dhe rrethin shoqëror: Marrëdhënia mund të ketë qënë nën një trysni të madhe. I kthyeri është larguar nga familja, mund të jetë vetë-izoluar përpara ikjes, dhe gjatë kohës që ka qënë larg me shumë mundësi nuk i ka ruajtur kontaktet. Gjithashtu, anëtarët e familjes mund të kenë ankesa ndaj të kthyerit për faktin që ai / ajo u largua për t'u bashkuar me një organizatë terroriste dhe mund të jenë tjetërsuar ose kanë vuajtur pasojat e këtij vendimi. Në të kundërt, anëtarët e familjes mund të jenë shumë mbështetës ndaj të afërmeve të tyre dhe ta shohin atë si një hero që bëri zgjedhjen e duhur.
2. Profesionistët që punojnë me këto familje duhet të vlerësojnë marrëdhënien ndërmjet të kthyerit dhe anëtarëve të familjes. A ekziston akoma një marrëdhënie midis tyre? Nëse po, cila është natyra e saj? A është familja e gatshme të mbështesë të kthyerin edhe nëse kjo mund të sjellë që komuniteti t'i izolojë apo dënojë për këtë veprim? A e mbështesin familjarët grupin terrorist dhe radikalizimin e mëtejshëm apo të vazhdueshëm? Kujtoni se situata familjare mund të ketë ushqyer terrenin për radikalizimin e të kthyerit në radhë të parë. Nëse familja nuk është një alternativë kontakti, përpiquni të krijoni kontakte me persona të tjerë me të cilët i kthyeri ka qënë afër.
3. Jini transparent në mbledhjen dhe shpërndarjen e informacionit me autoritetet: Ata që udhëtojnë në zonat terroriste zakonisht kanë disa kontakte me anëtarët e familjes gjatë kohës që janë larg. Kontakti është edhe më i mundshëm nëse individit po përpiqet të kthehet ose planifikon një kthim. Prandaj do të ishte mirë të kontaktoni familjarët e atyre që janë larguar dhe të investoni në krijimin e marrëdhënies me ta. Ata mund të kenë nevojë dhe ta duan mbështetjen tuaj. Kjo marrëdhënie mund të sigurojë një informacion të vlefshëm dhe një mundësi për t'u përgatitur për një kthim relativisht të qetë.
4. Informacioni nga familja duhet të ndahet me autoritetet (lokale) dhe / ose policinë (lokale). Tregohuni të qartë me familjen e të kthyerit se informacionet do të ndahen me autoritetet (lokale) - dhe saktësisht cilat informata. Kjo duhet të jetë transparente. Ju keni të bëni me një person që u bashkua me një organizatë terroriste, familja duhet të përballet me këtë, dhe pasojat e saj.



Vajzë 17 vjeç, largohet nga qyteti A drejt Sirisë në 2013. Gjatë qendrimit në Siri, martohet me një ushtar Daesh nga qyteti i saj, ndonëse nuk ishin të lidhur më herët. Patën tre fëmijë. Strukturat lokale mbështetëse janë shumë të përfshira me familjen. Pati shqetësime specifike për motrën më të vogël, e cila dukej më vulnerabël. Situata u përmirësua. Për shkak të kohëzgjatjes dhe intensitetit të përfshirjes me familjen, ekziston një lidhje e mirë. Vajza ka qenë në kontakt me prindërit e saj dhe ka treguar se dëshiron të kthehet. Megjithatë, ajo është kërcënuar për këtë, përfshirë edhe nga burri i saj. Për shkak se familja e burrit jeton në të njëjtin qytet, ka tensione midis dy familjeve.

Mësimet e nxjerra:

- Menaxhimi i kujdesshëm i bashkëpunimit midis praktikuesve të ndryshëm është thelbësor. Në këtë rast, të dy familjet mbështeten nga struktura lokale mbështetëse. Sidoqoftë, shkëmbimi i informacionit ndërmjet profesionistëve mbështetës është sfidues dhe përbën rrezik.
- Rekomandohet të mbështesni familjet me informacion në lidhje me shkallën në të cilën mund të lehtësohet kthimi. Këtu, vajza ka kërkuar nga prindërit e saj para për kthimin e saj. Kuadri ligjor nuk është i qartë për pasojat e këtij veprimi (a do të shihet si ndihmë për fëmijën e tyre apo mbështetje e një grupi terrorist?). Prindërit duan të ndërmarrin veprime të sigurta për të mos rrezikuar fëmijën e tyre. Sidoqoftë, praktikuesit kanë këshilluar të dokumentojnë të gjitha komunikimet dhe transaksionet e tyre. Pas konsultimit me qeverinë kombëtare, familjes i janë dhënë udhëzime shumë specifike se si të transferojnë paratë.
- Informacioni duhet të menaxhohet me shumë kujdes. Në këtë rast, policia mund të dojë më shumë informacion nga personi i kontaktit për të vlerësuar më mirë situatën dhe riskun që paraqet. Prindërit janë të trembur se komunikimi i tyre me vajzën po përgjohet dhe nuk duan ta vënë në rrezik atë apo fëmijët e saj. Familja e bashkëshortit po përhap fjalë se vajza është ende në pozita drejtuese në radhët e forcave policore të Daesh-it. Nuk është e qartë nëse ky informacion është i saktë.
- Fëmijët mund të mbrohen nëse ekziston marrëveshje paraprake se ku do të jetojnë para se të kthehen. Nëse vajza në këtë rast kthehet me fëmijët, ka shqetësime për kujdestarinë pasi familja e burrit gjithashtu mund të dëshirojë kujdestarinë. Përveç rrezikut të betejës

së kujdestarisë, tensionet mes familjeve gjithashtu mund të kenë një efekt negativ për fëmijët.

- Duhet të qartësohen më tej kornizat ligjore edhe nivel të profesionistëve. Konsulenca dhe mbështetja juridike duhet të jenë për të mbështetur dhe mbrojtur profesionistin në rastet e përfshirjes në procese gjyqësore, dhe kur atyre u kërkohet të këshillojnë familjet rreth situatave me pasoja ligjore. Kjo duhet për të shmangur përgjegjësitë individuale ligjore të profesionistëve.
- Rastet e të kthyerve po bëhen gjithnjë e më konkrete. Ndonëse më parë disa familje dorëzoheshin- le të ndodhë –tani ata po përpiqen më shumë për të pritur anëtarët e familjes në shtëpi- dhe të larguarit kanë më shumë gjasa të kthehen

Për të nxitur procesin e shkëputjes, është e rëndësishme që individi të jetë në gjendje të ndryshojë perspektivën dhe të zhvillojë përgjigje jo ekstremiste, jo të dhunshme për pyetjet e jetës, të cilat më parë udhëhiqeshin nga ideologjia e dhunshme ekstremiste.

Familjet kanë nevojë për mbështetje kur adresohen:

- Mosadresimi i menjëhershëm i ideologjisë: ndonëse mund të jetë tunduese, përballja me të vërtetën dhe të drejtën e ideologjisë, këto biseda shpesh mund të kenë efekt të kundërt. Ato madje mund të shihen si një justifikim për sa i përket anëtarëve të familjes ose rrethit shoqëror si të pafe, inferiorë ose të dobët sepse nuk ndajnë të njëjtin botëkuptim.
- Aplikimi i një qasje të bazuar në pranimin: thelbi i qasjes bazuar në pranimin është që profesionistët e mbështetjes së familjes ose anëtarët e familjes nuk e mohojnë perspektivën dhe qëndrimin e familjes dhe / ose individit në rrezik, por e përdorin si pikë fillestare për angazhimin. Duke ndërtuar një marrëdhënie të bazuar në besim, është e mundur që të ndihmoni gradualisht individin në rrezik për të ndryshuar qëndrimin dhe besimet etij. Fokusi gjithsesi mbetet më shumë në ndërtimin e marrëdhënieve.
- Përfshirja e ekspertëve në diskutimet ideologjike: pavarësisht nëse është imam apo ish ekstremist i krahut të djathtë, mund të jetë e dobishme të përfshini dikë që mund të flasë me familjen dhe individin për dimensionin ideologjik. Nga vjen? Cilat janë burimet dhe pse janë të besueshme apo jo? Cilat janë perspektivat alternative?



Përgjigjet e shëndetit mendor

Personat e kthyer kanë më shumë gjasa të vuajnë probleme të shëndetit mendor krahasuar me personat mesatarë. Jetesa për periudha të gjata në zonat terroriste dhe zonat e konfliktit mund të lërë plagë psikologjike të konsiderueshme. Pjesa më e madhe e njohurive tona për këtë vijnë nga dëshmitë e ushtarëve të forcave të armatosura që kanë përjetuar trauma të shkaktuara nga konfliktet. Në personat që kthehen nga zonat e konfliktit ekziston rreziku i çrregullimit të stresit post-traumatik (PTSD) - pavarësisht nëse kanë luftuar ose jo - që mund t'i lënë ata të traumatizuar, të prekshëm nga radikalizimi dhe potencialisht një rrezik për veten e tyre ose shoqërinë. **Ndërsa PTSD është në skajin më të largët të spektrit, ata që kthehen nga zonat e konfliktit gjithashtu mund të jenë subjekt i një game të gjerë problemesh të lidhura me traumën:**

- **Fizike:** probleme me gjumin, lodhje e tepërt; probleme me stomakun, probleme me ngrënien; dhimbje koke dhe djersitje kur mendojnë **për luftën; rrahje të shpejta të zemrës ose shpeshitim të frymëmarrjes;** përkeqësimi i problemeve shëndetësore pre-ekzistuese; ndjenja tronditje, mpirje, paaftësi për të qenë të lumtur.
- **Reagime të zakonshme mendore dhe emocionale:** ëndrra të këqija, makthe; kujtime të shpeshta të padëshiruara; zemërim; nervozizëm, të pafuqishëm ose të frikësuar; ndjehen fajtorë, vetë-fajësohen, ndjenja turpi; ndjehen të trishtuar, të refuzuar ose të braktisur; të shqetësuar, mërzhiten lehtë, të irrituar, të mërzhitur; ndihen të pashpresë për të ardhmen.
- **Reagimet e sjelljes:** vështirësi në përqendrim; i ngathët, i kërrusur, tronditet lehtë; është gjithmonë në ruajtje, alert, shqetësohet shumë për sigurinë; shmang njerëzit dhe vendet që e lidhin me traumën; konsumon më shumë alkool, duhan, apo droga; nuk stërvitet, dieta dhe kujdesi personal i dobët ; probleme me kryerjen e punëve apo detyrave në shkollë; sjellje agresive gjatë drejtimit të makinës.

Psikologët që punojnë me të kthyerit gjithashtu raportojnë se disa vuajnë më shumë nga 'dëmi moral' sesa nga PTSD: sistemi i tyre i besimit ka ndryshuar nga ato që kanë parë në Siri-Irak apo në zona të tjera të konflikteve terroriste, gjë që i bën ata të vënë në dyshim **imazhin e tyre moral të botës dhe sistemet e besimit.** Ata gjithashtu mund të mbeten me ndjenjën e tradhtisë pasi janë ekspozuar ndaj realitetit të konfliktit, ose të zhgënjyer me vetë kauzën radikale.



Këto reagime në një farë kuptimi janë një gjë e mirë; ato ofrojnë mundësi për ndërhyrje. Por nëse nuk mbështeten, këta persona janë gjithashtu shumë vulnerabël.

Krahas problemeve psikologjike të shkaktuara nga qëndrimi në zonat e deklaruara terroriste, studimet tregojnë se një përqindje disproporcionale e luftetareve terroriste të huaj vuajnë nga çështje të shëndetit mendor. Të dhënat nga tre shtete anëtare të BE tregojnë se deri në 20% të luftetareve terroriste të huaj vuajnë nga disa çështje të lidhura me shëndetin mendor. Zvicra tregoi se midis 15 dhe 20% kanë probleme të shëndetit mendor, ndërsa në Hollandë, studimi tregoi se 60% e individëve që dihet ose dyshohet se janë radikalë të xhihadit vuajnë nga çështje të shëndetit mendor²⁵.

Çrregullimet e Spektrit të Autizmit dhe rastet “Extreme”

Çrregullimi i Spektrit Autik (ASD) është patologjia më e shpeshtë komunikative dhe ndijore që haset në fëmijët. Është një nga kategoritë kryesore të çrregullimeve të zhvillimit, të cilat karakterizohen nga një vonesë e rënde e përhapur në disa fusha të zhvillimit të fëmijës.

ASD është një spektër që përfshin: Çrregullimin Autik (AD), Sindromën Asperger (AS), Çrregullimet jo-specifike të zhvillimit (PDD-NOS), Çrregullimi i Rett dhe Çrregullimet disintegruese të fëmijërisë (DSM-IV-TR; APA, 2000).

Personat që vuajnë nga çrregullimet e spektrit të Autizmit kanë vonesë ose dëmtim në fushat e mëposhtme: aftësinë komunikuese dhe gjuhësore, ndërveprimet shoqërore, mungesën e lojës qoftë simbolike apo imagjinare, ndjesi jo të zakonshme, sjellje, interesa dhe aktivitete të përsëritura dhe stereotipike. Bazuar në të dhënat e DSM-IV-TR (APA, 2000), çrregullimet prekin shpesh tre fusha : dëmtime të aftësive shoqërore; dëmtimet cilësore në komunikimin verbal dhe joverbal; dhe interesa ose sjellje të kufizuara dhe të përsëritura. Termi “spektër” përdoret zakonisht për t’iu referuar një vazhdimësie të çrregullimeve të zhvillimit, ku Çrregullimi Autik gjendet në skajin më të sever të spektrit, ndërsa individët me Sindromën Asperger kanë koeficient inteligjence mesatar - deri në mbi mesatar.

Nuk ka të dhëna strikte që përcaktojnë gravitetin në kriteret diagnostikuese. Diagnostikimi i një individi me ASD mund të jetë i vështirë pasi nuk ka një test

²⁵ Paulussen C., Nijman, J. and Lismont, K., (2017), *Mental Health and the Foreign Fighter Phenomenon: A Case Study from the Netherlands*, ICCT Report and Mehra, T., (2016), *Foreign Terrorist Fighters: Trends, Dynamics and Policy Responses*, ICCT Policy Brief.



mjekësor specifik, siç është një test gjaku, për të diagnostikuar këtë çrregullim.

Rastet “ekstreme” janë manifestimi i tipareve më të rënda të çrregullimit; kjo përfshin sjellje sfiduese dhe përçarëse, aftësi të kufizuara komunikimi, aftësi të dobëta shoqërore dhe praninë e vazhdueshme të një kujdestari për ta mbështetur në kryerjen e nevojave themelore. Sjelljet sfiduese dhe përçarëse mund të ndahen në tre klasa (a) shkatërruese, e jashtme (p.sh. agresioni, shkatërimi i pronës), (b) keqpërshtatja, e brendshme (p.sh., dëmtimi i vetes, lëvizjet stereotipike, pica), dhe (c) përçarje sociale (përçarje, shikime të papërshtatshme, papajtueshmëri me mjedisin perreth) ose kombinime të të gjitha të mësipërmeve. Individët e prekur që të konsiderohen si raste “ekstreme” duhet të shfaqin vazhdimisht këto tipare dhe kjo mund të ketë një ndikim të rëndësishëm në cilësinë e jetës së tyre, mund të kërcënojë sigurinë personale dhe sigurinë e të tjerëve, dhe mund të kufizojë përfshirjen e personit në mjediset shkollore, sociale, marrëdhëniet me të tjerët dhe aktivitetet apo mjediset tipike të shtëpisë ose të komunitetit.

Vlerësimi i shëndetit mendor për të kthyerit

1. Sociale:

- a. Cila është situata e tij / saj aktuale për sa i përket anëtarëve të familjes, miqve, arsimimit, aktiviteteve të ditës, kushteve të jetesës, situatës financiare dhe fesë apo ideologjisë?
- b. Cila ishte situata e tyre gjatë kohës që ishin larg, përsa i përket anëtarëve të familjes, miqve, kushteve të jetesës, aktiviteteve të ditës dhe fesë apo ideologjisë?

2. *Somatike*: si është gjendja aktuale shëndetësore? A ka ndonjë ankesë mjekësore? (lodhje, dhimbje gjoksi, dhimbje koke, çrregullime në shikim etj.).

3. *Psikiatrike*: cila është gjendja aktuale mendore? (i axhituar, me luhatje humori, probleme me gjumin, i shqetësuar, agresiv, etj.). Kontrolloni gjithashtu për varësi dhe PTSD ose çrregullime të spektrit të autizmit ASD.

4. *Analizoni*: peshoni të gjitha faktet dhe arrini në një konkluzion paraprak.

5. *Rikontroll*: kërkojini një kolegu të analizojë këtë rast dhe krahasoni përfundimet.

6. *Diskutojini përfundimet me një ekip multidisiplinor* - ata mund të japin një kontribut të vlefshëm në lidhje me të rikthyerin dhe risocializimin e tij / saj. Diskutoni gjithashtu për ndërhyrjet dhe trajtimet e mundshme.



7. *Shkruani një përfundim dhe nëse është e nevojshme filloni ndërhyrjen dhe trajtimin.*

Kur të arrini të zhvilloni një përgjigje të shëndetit mendor të të rikthyerit, është e rëndësishme të merren parasysh pesë aspektet e mëposhtme:

- *Mos mendoni ta kuptoni të rikthyerin. Motivet ndryshojnë, madje disa të rikthyer mund të mos kenë asnjë shpjegim të thellw të motiveve të rikthimit. Supozimet mund të formojnë pengesa për ndërtimin e një marrëdhënie me të rikthyerin.*
- *Gjendjet traumatike mund të jenë të vështira për t'u vlerësuar dhe shpesh neglizhohen, keq interpretohen ose nuk zbulohen fare. Gjithashtu, trauma jo domosdoshmërisht manifestohet menjëherë. Por mënyrat e zbulimit dhe vlerësimit të traumës duhet të përfshihen në trajtimin e të rikthyerve. Eksperti i shëndetit mendor i cili do të punojë me të rikthyerin mund të përgatitet duke u konsultuar me një ekspert të traumës.*
- *Disa të rikthyer do të kenë nevojë për trajtim profesional dhe / ose mjekim afatgjatë. Organizoni këtë nëse është e nevojshme; mungesa e trajtimit ose trajtimi i pamjaftueshëm përbën rrezik.*
- *Për të trajtuar me sukses një të rikthyer është e nevojshme një qasje e koordinuar dhe holistike që synon aspekte të ndryshme. Nëse trajtimi nuk koordinohet me kujdes mund të krijohet konfuzion dhe zhgënjim për të rikthyerin, si dhe të ndikojë në efektet e trajtimit. Diskutoni për trajtimin me ekipin multidisciplinor.*
- *Duhet durim dhe kohë. Proceset psikologjike shpesh janë të vështira, marrin kohë dhe nevojat mund të ndryshojnë. Qasja ndaj pacientëve duhet të jetë e vazhdueshme dhe e qetë.*

Nevojat specifike të fëmijëve dhe të rinjve

Kur fëmijët rriten në një mjedis të radikalizuar, ata janë në rrezik të radikalizimit ndër brezash dhe të dhunes ekstreme. Ky është rasti për ata fëmijë të radikalizuar në Evropë (si ekstremistët e krahut të djathtë ashtu edhe ata të frymëzuar nga feja), fëmijë të radikalizuar në zonat e luftës dhe ata që janë në kontakt me anëtarë të familjes të radikalizuar. Është e rëndësishme që ekspertët të jenë të aftë të interpretojnë jo vetëm shenjat e radikalizimit, por edhe të angazhohen në mënyrë efektive me fëmijët që janë në një mjedis tashme të radikalizuar.



Sfida aktuale: fëmijët e lindur / rritur në zonat e konfliktit

Fëmijët e zonave të konfliktit janë shume të ndjeshëm, si për shkak të abuzimeve me të cilat përballen në keto mjedise, të dhunës që dëshmojnë aty por edhe për faktin se zhvillimi i tyre normal shoqëror, moral, emocional dhe njohës ndërpritet dhe influencohet nga përvoja e luftës. Një shqetësim i madh sot janë fëmijët e lindur dhe / ose ata që jetojnë në zonat e konfliktit terrorist p.sh. në Siri dhe Irak. Ata fëmijë që jetojnë në një mjedis të tillë janë veçanërisht të prekur për shkak të arsyesimit të fortë ideologjik të cilit i ekspozohen, si dhe mënyrën në të cilën këta fëmijë përdoren dhe përgatiten për tu bërë ushtarë.

Fëmijët që jetojnë në këto mjedise do të ekspozohen ndaj:

- *indoktrinimit të gjerë përmes ideologjisë ekstremiste;*
- *traumave të rënda të shkaktuara nga të jetuarit në një mjedis konflikti dhe tejet të dhunshëm;*
- *trajnimi ushtarak (më shumë djem sesa vajza);*
- *vrasje dhe bomba vetëvrasëse - si dëshmitarë dhe ekzekutues;*
- *abuzimi fizik, mendor, seksual dhe emocional - përsëri, si dëshmitarë dhe viktimë.*

Në përpjekje për të adresuar një zhvillim të tillë të dëmtuar, çrregullimi i stresit post-traumatik (PTSD) mbetet korniza mbizotëruese e përdorur për të kuptuar dhe adresuar pasojat për fëmijët që përjetojnë dhunë në zonat që janë në konflikt.

Specialistët që punojnë me fëmijët që janë rritur në një mjedis radikal duhet të sigurojnë që ata të kuptojnë ndryshimin midis traumës dhe ndikimit të saj. Trauma shkakton një përgjigje të varur nga shkalla e traumës - sa më shumë trauma të përjetojë një fëmijë, aq më shumë të ngjarë ka që të ketë çrregullime psikologjike dhe dëmtime fizike. Ekspozimi ndaj traumave të shumta dhe të përsëritura paraqet një rrezik të rëndësishëm për zhvillimin dhe funksionimin e përgjithshëm të fëmijëve. Si rezultat ata mund të kenë një tendencë për të keqinterpretuar bisedat dhe për t'u bërë shumë të ndjeshëm ose të mos reagojnë (ose të dyja) ndaj stimujve.

Këta fëmijë shpesh diagnostikohen në mënyrë të gabuar me çrregullime të personalitetit, gjë që thekson nevojën që profesionistët të shkëmbejnë informacionet mbi historinë personale të një fëmije.

Aftësia për të njohur shenjat dhe simptomat e traumës është thelbësore në interpretimin e saktë të sjelljes së fëmijëve. Për shembull, individë që kanë përjetuar trauma komplekse, të vazhdueshme, janë në risk për hipersekretim të kortizolit, duke shkaktuar vdekjen e qelizave në hipokampusit. Pasojat bashkeshoqeruese përfshijnë: vështirësi në leximin e mimikave të fytyrës dhe sinjaleve sociale, reagime të tepruara të befasishme, shmangie, probleme me



kujtesën, aftësi të ulët për marrjen e vendimeve dhe agresion.

Sjelljet e lartpërmendura duhet të kuptohen si përgjigje “normale” të traumës, por më e rëndësishmja është se duhet të kuptohet se janë këta faktorë që kufizojnë një fëmijë të angazhohet normalisht në aktivitetet jetësore thelbësore. Ekspertët dhe klinikistët, duke përdorur praktikën e fituar nga studimi i traumës duhet të ristrukturojnë pikëpamjet nga “ngurrimi për t’u angazhuar” në “nxitja për t’u angazhuar».

Procesi i krijimit të një mjedisi të sigurt dhe të qëndrueshëm dhe ndërtimi i një marrëdhënie me një fëmijë të rikthyer mund të zgjasë deri në disa muaj. Është e domosdoshme të sigurohet një angazhim serioz dhe efektiv përpara se të mund të fillohet puna me kundërshtimin e pikëpamjeve ekstremiste.

Disa studime argumentojnë se nuk duhet bërë asnjë ndërhyrje terapeutike për të paktën gjashtë muaj, duke pasur parasysh nevojën që ka fëmija të përshtatet fizikisht dhe psikologjikisht me ambientin e tij të ri. Kjo nuk do të thotë se nuk duhet të ofrohet mbështetje. Por është vënë re se fëmijët që kanë përjetuar trauma të rënda, demonstrojnë çështje të veçanta mosbesimi të cilat mund të pengojnë më tej angazhimin e tij në terapi. Duke pasur parasysh këtë, rekomandohet që të ketë vetëm një punonjës kryesor të identifikuar i cili të bëjë lidhjen e fëmijës dhe familjes së tij me shërbimet e tjera përreth dhe të shmangen me çdo kusht shume punonjës për te njejtin qellim.

Praktika: Përqasja në Channel, Mbretëria e Bashkuar

Channel është një program që përqendrohet në ofrimin e mbështetjes në një fazë të hershme për njerëzit që janë identifikuar se janë të prekshëm nga ekstremizmat. Programi përdor një qasje multidisiplinore për të mbrojtur njerëzit në nevojë duke identifikuar individët në rrezik; • vlerësimin e natyrës dhe shtrirjes së këtij rreziku; • zhvillimin e planit më të përshtatshëm të mbështetjes për individët në fjalë. Suksesi i programit varet shumë nga bashkëpunimi dhe koordinimi midis partnerëve.

Funksionon më mirë kur individët dhe familjet e tyre përfshihen plotësisht në program dhe kanë mbështetje të vazhdueshme. Për një individ të referuar, policia koordinon veprimtarinë duke kërkuar informacione të rëndësishme nga partnerët e panelit. Ata do të përdorin këtë informacion për të bërë një vlerësim fillestar të natyrës dhe shtrirjes së cënueshmërisë. Informacioni më pas do të paraqitet para një paneli. Counter Terrorism & Security Act 2015 ka për qëllim të sigurojë një bashkëpunim lokal sa me efektiv por edhe të shpërndaje Channel në të gjitha fushat dhe të ndërtojë kështu praktikat të mira tashmë të vendosura në shumë fusha.



Parime të përgjithshme në përgjigje të kufizimeve të identifikuar:

6. Ndërtoni dhe forconi besimin:

- *Ndërhyrjet duhet të jenë të tilla që të maksimizojnë krijimin e besimit dhe respektin e ndërsjelltë midis specialisteve dhe të kthyerëve.*

Gjatë fazës së ndërhyrjes, duhet të përdoren një sërë standartesh profesionale nga ofruesit e ndërhyrjes, duke përfshirë këtu aplikimin e parimeve kryesore të **dëgjimit aktiv** gjatë një dialogu nxitës. Ekzistojnë shumë teknika verbale dhe joverbale për këtë qasje.

Ofruesit e shërbimeve duhet të inkurajohen të zgjedhin dhe të nxisin hapësirat, ku te kthyerët që do të nënshtrohen ndërhyrjes të ndjehen të sigurt për t'u përfshirë në dialog, për të shkëmbyer ide dhe për të paraqitur pyetje apo shqetësime që mund të konsiderohen të diskutueshme ose tabu. Ndonjëherë, vendet neutrale (si pronat jo-shtetërore) janë shumë të pranueshme.

Ofruesit e shërbimeve duhet të inkurajojnë të kthyerit të udhëheqin bisedën - dialogu që drejtohet vetëm nga ofruesi i ndërhyrjes, si në lidhje me përmbajtjen, ashtu edhe për drejtimin, mund të bëjë që te kthyerët të ndjehen të pafuqishëm ose sikur nuk kanë veprimtari; si dhe të sigurojë **një qasje të përqendruar tek personi**, që arrihet nëpërmjet pasqyrimin të gjuhës verbale dhe joverbale të trupit. Në këtë mënyrë, ofruesi, ka ndihmuar në krijimin e një terreni të përbashkët, një hapësire të sigurt dhe dialogut të udhëhequr nga te kthyerët.

Është e rëndësishme t'i tregoni profesionisteve përgatitjet që duhen për t'u angazhuar me të kthyerit duke kryer sa më shumë studime që të jetë e mundur (p.sh. duke folur me familjen ose të njohurit dhe specialistët e tjerë të cilët mund të kenë qënë të angazhuar më parë me te kthyerin) dhe përmes studimit të plotë dhe kuptimit të detajeve të çështjes. Sidoqoftë, përderisa ofruesit do të duhet të mësojnë sa më shumë që te munden për prejardhjen e te kthyerit të tyre, është e rëndësishme që ata të mos inicojnë ndërhyrje duke e gjykuar ose paragjykuar të kthyerit, bazuar në informacionin që kanë mbledhur. Kjo do të ishte një pengesë për ndërtimin e besimit dhe mund të dekurajojë të kthyerit të flasin për përvojat e tyre

Praktikuesit dhe organet multidisiplinore të mbikëqyrjes duhet të jenë të durueshëm, pasi mund të **duhet kohë** për krijimin e një raporti. Praktikuesit duhet të jenë të hapur për të rivlerësuar përshtatjen midis të kthyerit dhe ofruesit



të ndërhyrjes, gjë e cila nganjëherë mund të mos jetë e frytshme, dhe kjo duhet të gjurmohet duke përdorur planin e menaxhimit të çështjeve të ndërhyrjes.

Gjatë një ndërhyrje, të kthyerit mund të shprehin ankesa sociale ose **personale**, përvoja të diskriminimit, ose sfida të tjera me të cilat përballen ose ekzistojnë në shoqërinë e tyre. Profesionistët duhet të inkurajojnë diskutimin e hapur për shqetësimet e shprehura nga të kthyerët dhe duhet të tregojnë se ata i marrin seriozisht këto shqetësime. Për shembull, neglizhenca ose keqinterpretimi i shqetësimeve ose përvojave të një te kthyeri dhe paraqitja e tyre si “paranojë” ose diçka e zakonshme do të nxishte te kthyerin për t’u tërhequr nga biseda dhe nga qasja më e gjerë e ndërhyrjes. Kur një i kthyer ngre shqetësim ose tregon për një vështirësi ose përvojë të kaluar, ofruesit duhet të përgjigjen duke treguar interesin e tyre dhe duke inkurajuar dialogun e mëtejshëm.

Qëndrimi është thelbësor: ndërkohë që ofruesit do të zotërojnë në mënyrë ideale njohuritë e tyre për fenomenet e radikalizmit, rekrutimit dhe ekstremizmit, ata nuk duhet kurresesi të mbivlerësojnë njohuritë e tyre dhe as të paraqesin veten më të mirë se te kthyeri në asnjë drejtim.

Gjuha duhet të jetë gjithëpërfshirëse dhe tolerante, dhe duhet të përqendrohet me kujdes në shqetësimet dhe ankesat e shprehura nga të kthyerit.

7. Shfrytëzoni dëshirën për të gjetur “qëllimin”:

- *Miratoni një zgjidhje të orientuar drejt qëllimeve dhe aspiratave që te kthyerët kanë për të ardhmen e tyre.*

Ofruesit duhet të punojnë me individë të tillë për të zhvilluar **ndergjegjesimin shëndetësor** si një dëshirë njerëzore për t’ia arritur qëllimit, dhe **t’i udhëzojnë** te kthyerit të marrin në konsideratë se si kjo mund të jetë një forcë për të mirë, dhe një celes i ndjeshëm për përdorim. Kjo duhet të përqendrohet jo vetëm në **teknikat e këshillimit**, por edhe në **nevojat praktike** që mund t’i ndihmojnë ata në adresimin dhe trajtimin e shqetësimeve të tyre. Nëse për shembull, një te kthyer përmend shqetësimin e tij për punësim, ofruesit duhet të punojnë me te për të zhvilluar një plan të qartë karriere që përcakton qartë pika dhe udhëzime se si t’i arrijmë ato dhe të ndërtoje ura ndërmjet ofruesit dhe mbështetjes që te kthyeri ka marrë deri tani. Hapa mbështetës mund të jenë edhe shoqërimi i një te kthyeri në takime me ofruesit e shërbimeve të tjera ose shoqërimi i tyre në intervista pune.



Organet multidisiplinore të mbikëqyrjes duhet të ndërtojnë këto lloj angazhimesh dhe t'i paraqesin si tregues suksesi në çështjet e tyre.

8. **Mbajtja e një ekuilibri të ndjeshmërisë, profesionalizmit dhe mbështetjes personale:**

- *Të gjithë praktikuesit, veçanërisht ofruesit e ndërhyrjes, duhet të marrin parasysh se si identiteti i tyre, karakteri dhe prejardhja kulturore do të ndikojnë në marrëdhëniet e tyre me të kthyerin.*

Ofruesit e shërbimeve duhet të jenë të vëmendshëm për ndikimin e tyre personal në çdo kohë, duke **shmangur gjuhën** që mund të sjellë gjykim, stigmatizim ose që mund të krijojë barriera midis të kthyerit dhe shërbimit mbështetës. **Besimet kulturore** të të kthyerit duhet të merren parasysh nga praktikuesi. Ofruesit e shërbimeve duhet të marre në konsiderat zonat ku mund të ndodhin përplasje dhe të bëjnë të mundur **zvogelimin e rrezikut** në këto zona, duke siguruar që janë ndërmarrë hapa për të parandaluar dhe / ose kapërcyer ndonjë pasojë jo të qëllimshme. Ofruesit e shërbimeve gjithashtu duhet të jenë të vetëdijshëm për kufijtë fizikë që presin të kthyerit nga ata, rast pas rasti. Disa të kthyer mund të jenë të hapur ose të dëshirojnë një raport miqësor dhe të ngushtë me ofruesin e tyre, ndërsa të tjerët mund të duan një nivel formalitetit të sjelljes. Ofruesit e shërbimeve duhet të jenë fleksibël, të ruajnë profesionalizmin dhe kurrë të mos e shtyjnë një të kthyer përtej asaj çfare është e rehatshme për ta.

Mbikëqyrja ka një rëndësi të madhe për mirëqenien e ofruesve të ndërhyrjes pasi u mundëson atyre të vlerësojnë, reflektojnë dhe zhvillojnë sistemin e tyre të mbështetjes, përfshirë shëndetin fizik, mendor dhe emocional.

9. **Sigurori një përgjigje koherente ndaj faktorëve të ndryshëm të përfshirë në radikalizim:**

- *Zhvilloni me përparësi të qartë përgjegjësitë dhe rruget e komunikimit që duhen ndërmjet ofruesit të ndërhyrjes dhe shërbimeve të tjera të kërkuara në rastet e ndërhyrjes ndaj fëmijëve dhe femrave.*

Informacioni që merret në lidhje me faktorët shtytës dhe tërheqës të përfshirë në secilin rast të individëve (të kthyerëve) të radikalizuar, mund të ofrojë të dhëna

për të punuar në aspekte të ndryshme mjedisore, psikologjike dhe ideologjike me secilin rast.

Ofruesit e shërbimeve duhet të dinë se disa shërbime të kërkuara nga te kthyeri, nuk janë të detyruar t'i ofrojnë dhe nuk duhet të ofrohen prej tij . Ketu mund të përfshihen: mbështetje të shëndetit mendor, shërbime për fëmijë, mbështetje ne rast abuzimi me substancat dhe shumë të tjera.

Në qasje multidisiplinore, Ofruesit e shërbimeve duhet të jetë i vetëdijshëm se ku duhet ta drejtojë te kthyerin, nëse ky i fundit ka nevojë për ndihmë të mëtejshme që i kapërcen aftësitë e ofruesit të ndërhyrjes. Krijimi dhe mbajtja e rrugëve të rregullta të komunikimit me këto agjenci të ndryshme u mundëson praktikuesve të linjës së parë të pyesin ofruesin e ndërhyrjes për radikalizimin dhe ekstremizmin, duke lehtësuar kështu marrjen e përgjigjeve më gjithëpërfshirëse dhe inkurajimin e rritjes së kapaciteteve lidhëse.

Një praktikë e mirë mund të konsiderohen shërbimet telefonike ku mund të jepet ndihmë si per shembull orientimi i te kthyerit drejt specialistit përkatës.

10. Siguroni mirëqenien e stafit.

- *Duke siguruar që mbikëqyrja kryhet rregullisht.*

Ofruesit e shërbimeve shpesh është ekspozohen ndaj niveleve të larta të stresit si pasojë e orëve të gjata të punës, të gjendur përballë situatave me presion të lartë dhe të vështira nga pikepamja e sigurisë. Ata gjithashtu mund të përjetojnë “stres sekondar “ gjate dëgjimit të tregimeve të fëmijëve të prekur dhe familjeve të tyre. Për të mbështetur shëndetin mendor dhe psikosocial të stafit mbikëqyrës duhet:

- ✦ Të promovojnë një vend pune ku njerëzit të ndjehen të lirë të diskutojnë ndjenjat e tyre;
- ✦ Të sigurojnë pushim dhe rikuperim dhe
- ✦ Të adresojnë faktorët stresore të lidhur me punën.

Stafi dhe bashkëpunëtorët duhet të marrin pjesë në takime të rregullta një-për-një dhe / ose ekip, për të shkëmbyer te dhena për performancën e tyre, të ngrenë shqetësime, të bëjnë pyetje dhe të kenë qasje në mbështetjen psikosociale. Nëse fondet janë të kufizuara ,mund te vendoset qe dy ose më shumë organizata të ndajnë shërbimet mbështetëse të stafit.



C. Pas Ndërhyrja

Aktorët: Pas hartimit të planeve individuale të trajtimit dhe ndjekjes, konsolidimit të një sistemi të menaxhimit të të dhënave dhe koordimit të raportimit të përmbushjes së çdo faze, gjatë fazës pas ndërhyrjeve aktorët që mbahen në konsideratë kombinojnë profesionistët e policimit në komunitet, edukatorët, mësuesit, mjekët e familjes etj. krahas shërbimeve shtetërore në nivel qendror dhe vendor, rëndësi kushtohet ndaj aktorëve të komuniteteve, organizatave joqeveritare, organizatave fetare, klubeve rinore, etj.

Nevojat: Gjatë kësaj faze, ndërhyrjet orinetohen në kalimin gradual drejt jetës në komunitet, veprimtarive sociale, kulturore, dhe reintegruese. për më tej, kjo fazë orienton nëvoja më shumë në parandalimin dhe konsolidimin e komuniteteve të qëndrueshme të cilat garantojnë bashkëjetesë, respektim të cdo komuniteti, garantim të barazisë dhe gjithëpërfshirjes, mbështetje për gratë dhe vajzat, parandalimin e dhunës në familje dhe dhunës me bazë gjinore etj.

Ndërhyrjet sipas grupimeve:

11. Rishikoni vazhdimisht planin e menaxhimit dhe supozimet themelore të çështjes :

- Siguroni që plani i menaxhimit të çështjes të mund të adaptohet, ndryshohet dhe vlerësohet gjatë gjithë periudhës së ndërhyrjes për t'u siguruar kështu që hipoteza të testohet, rivlerësohet dhe shqyrtohet në rast nevojë.

Në përfundimin e një ndërhyrjeje, Ofruesit e shërbimeve duke përdorur të dhenat e planit të ndërhyrjes dhe vlerësimin mund të hamendësojnë se cilat ndryshime të sjelljes do të jenë ato që mund të nxisin rifillimin e një ndërhyrje zyrtare. Gjithashtu duhet të përcaktohet se cilat lloje të mbështetjes pas trajtimit primar mund të jenë të dobishme si për të kthyerin ashtu edhe për familjen e tyre, miqtë apo individët e tjerë përkatës.

Fleksibiliteti është faktori që duhet të mbetet në thelb të qasjes pas përfundimit të ndërhyrjes: nuk ka përgjigje të qarta në lidhje me shpeshësinë dhe llojet e



angazhimit. Do të varet shumë nga nevojat e ndryshme të individëve të ndryshëm (gra, fëmijë) pasi të jetë vlerësuar se një individ nuk kërkon më mbështetje të drejtpërdrejtë. Nëse një individ njihet se ka një dinamikë të paqëndrueshme në familje ose njihet se nuk ka marrëdhënie personale të ngushta apo të sigurta, ofruesi i ndërhyrjes mund të konsiderojë të mbajë kontakt me te kthyerin. Sidoqoftë, kur është e mundur, kjo duhet të bëhet në mbështetje të "planit vazhdues të pastrajimit", për të siguruar që kufijtë personalë dhe profesionalë të Ofruesit të shërbimeve nuk tejkalohen gjatë shërbimit të mbështetjes së zgjeruar.

Këshillohet **kujdes** në marrëdhëniet midis një Ofruesi shërbimesh dhe te kthyeri pasi çështja është mbyllur ose në rastet kur shihet se ka një kontakt të detyruar, duke i detyruar ata të ndihen të mbikëqyrur nga njëri-tjetri. Nëse është e nevojshme, ofruesi i ndërhyrjes duhet të rishikojë rreziqet e çështjes dhe në këtë rast i kthyeri mund të rikthehet në program nëse ka rreziqe për të ardhmen. Ofruesit e shërbimeve duhet të mbajnë qasje **etike, profesionale, ligjore** dhe të ruajnë **integritetin** kur komunikojnë me te kthyerin.

Nëse kujdesi i mëtejshëm nuk rekomandohet nga bordi mbikëqyrës multidisiplinor, atëherë duhet të identifikohen, prezantohen ose nënshkruhen shërbime të tjera online dhe offline, të cilat mund të jenë të vlefshme në regjistrimin e çdo përparimi të bërë. Qëllimi i çdo burimi të kujdesit të mëtejshëm duhet të jetë nxitja e mendimit të qëndrueshëm tek te kthyeri, të shërbejë si vazhdimësi joformale e ndërhyrjeve të mëparshme dhe të zvogëlojë rrezikun e te kthyerëve që të kthehen në bashkësi të mbyllura (në internet ose offline), bashkësi që edukojnë mentalitetet "në kundërshtim të tyre"



ANEKSE

Raste studimore (nga praktika botërore)

E JOSHUR NGA DHUNA - VAJZA E IZOLUAR

Llojet e dobësive: shëndeti mendor, detyra fetare të perceptuara, konvertuar, internet

Referimi:

Një grua e re midis moshës 19-26 vjeç jetonte në një zone rurale. E rritur në një familje të devotshme të krishterë, ajo u ekspozua ndaj dhunës si nga prindërit edhe nga vëllai i saj derisa vendosi që të jetonte vetëm. Ajo kërkoi në internet për faqe me përmbajtje tejet të dhunshme dhe u magjeps pas videolojërave, fotografive dhe videove me koka të prera ose videove me tortura. Kjo e bëri atë të përfundonte duke parë materiale me përmbajtje të ISIS në internet. Ndërsa ajo nuk ishte aktive në këto faqe të errëta të internetit, ishte shprehja e pëlqimit të saj në Twitter për ISIS, që e bëri atë të hynte në biseda online me persona të tjerë të rrjetit. Më tej ajo u bë pjesë e grupeve në Facebook dhe filloi të shkruante mesazhe private me pjesëtarë të tjerë. Kjo bëri që ajo të merrte vëmendje të konsiderueshme nga dy burra që mbështesnin ISIS-in në internet. Ajo krijoi një lidhje të ngushtë me një prej burrave, i cili e prezantoi veten si një person të kujdesshëm, empatik dhe mbështetës. Nëpërmjet një përpjekje për të krijuar një marrëdhënie të ngushtë, simpatike, por jo-romantike me gruan në internet, ky burrë arriti që me kalimin e kohës të paraqiste një tablo tërheqëse dhe lavdëruese të dhunës dhe misionit të ISIS-it dhe vajza krijoi një përshtypje romantike për ISIS. Burri i dytë vazhdoi të rekrutojë online gruan e re në ISIS përmes një taktike tjetër, përmes diskutimit të parimeve kryesore të ideologjisë islamike. Ai iu afrua asaj duke diskutuar mbi 'fiqh' islamik (rregullat fetare dhe etike) dhe kapitullin e Kuranit i cili përqendrohet te lufta. Megjithë interesimin e saj për dhunën dhe gjendjen e saj të brishtë emocionale, asaj nuk i pëlqeu fare të fliste me këtë burrë, pasi sjellja e tij ishte e ashpër dhe përdorte një qasje të fortë por pa empati. Sidoqoftë bisedat me të, e futën interesin e saj të vazhdueshëm për dhunën në një kornizë ideologjike. Përtej përpjekjeve të këtyre dy personazheve meshkuj në internet, mungonte një lidhje lokale ose personale me fenë islame, vajza filloi të mendonte për konvertimin e saj në fenë Islame.



Rolet e praktikuesit

Policia - Për shkak të lidhjes së vajzës me rekrutuesit e ISIS, ajo u shenjestrue tek Referencat Policore e cila filloi të organizojë një ndërhyrje për të. Kjo përfshinte edhe mundësimin e një takimi zyrtar të vajzës me një ofrues të ndërhyrjes.

Ofruesi i Ndërhyrjes - është percaktuar një ofrues i ndërhyrjes. Ofruesi i ndërhyrjes që u perzgjiodh ishte unik për të mbështetur rasin e vajzes si të kthyere pasi ai ishte trajnuar si psikolog dhe terapist. U caktua një takim zyrtar me vajzën dhe u miratua menjëherë nga Paneli i Kanalit.

Familja dhe komuniteti - U gjykua se familja e gruas kishte qëndrime islamofobike, me një histori dhune, e cila i bëri ato jo bashkëpunuese dhe potencialisht të dëmshme për procesin e ndërhyrjes. Në mënyrë të ngjashme, komuniteti përreth gruas se re nuk dha mbështetje konstruktive, duke mbështetur idenë se ekzistonte një mosbesim i thellë ndaj muslimanëve në komunitet.

Specialistët e Shëndetit Mendor - Duke pasur parasysh rolin kryesor që luajtën dobësitë e qarta të shëndetit mendor të demonstruara nga gruaja e re, në tërheqjen e saj ndaj ISIS, u duhet dhënë atyre përparësi përpara çdo ndërhyrje. Sidoqoftë, mungesa e një profesionisti të shëndetit mendor bëri që ofruesi i ndërhyrjes dhe praktikuesit e tjerë të përfshirë në çështjen e gruas së re të fillonin ndërhyrjen pa marrë parasysh specifikat e shëndetit mendor të saj. Si të tillë, ata u lanë jashtë çështjes gjatë ndërhyrjes.

Aktivitetet dhe proceset e ndërhyrjes

- Rivendosja e marrëdhënies dhe kuptimit të saj për Islamin: Rekrutuesit e ISIS i kishin siguruar asaj se vetem ata mund ta prezantonin me fene Islame, duke i lënë asaj një deficit të rëndësishëm teologjik. Prandaj, ofruesi i ndërhyrjes luajti një rol kritik në:
- Rivendosjen e të kthyerit përballë fesë Islame dhe kontekstualizimin e Kuranit dhe jetës së Profetit Muhamed nga historia deri në ditët moderne.
- Sigurimin e mjeteve për studimin e Kuranit dhe shkrimin të shenjtë, duke siguruar që ajo të ishte në gjendje të përdorte një pikëpamje më objektive përse i përket propagandës dhe shkrimeve të fesë islame.
- Ky trajnim i mundësoi asaj që të verifikojë dhe të kërkojë në mënyrë të pavarur burime të besueshme dhe të vlerësojë me një sy kritik argumentet e paraqitura nga të tjerët.



- U lejua që të diskutoheshin dhe të vlerësoheshin në mënyrë kritike pasazhe të ndryshme të Kuranit, duke i lejuar asaj që të shmangte shqetësimet dhe fillonte bisedën me fragmente nga Kurani që për të ishin më interesante.
- Krijimi i një hapësire të sigurt: për të shmangur stigmën, praktikuesit morën masa që të siguronin një hapësirë të sigurt për të kthyeren, dhe të mos e takonin atë në kafe apo vende publike.
- Kjo ndihmoi për të shmangur ekspozimin ndaj një komuniteti armiqeor të cilit ajo nuk i besonte. Praktikuesit, duke përfshirë edhe ofruesin e ndërhyrjes, formuluan një histori mbulimi për rastin, duke siguruar që vajza të ndjehej e sigurt kur të takohej me ndonjë familjar ose shok të saj.
- Paneli i trajtimit dhe komunikimi i specialistit të ndërhyrjes : Në këtë rast, specialisti i ndërhyrjes pati mundësi të ishte pjesë e panelit. Ai është i dobishëm për të gjithë grupin e specialistëve. Specialisti i ndërhyrjes dha përgjigje të drejtpërdrejtë për rastin. Kjo nuk praktikohet gjithmonë, pasi paneli e quan si një specialist të dorës së dytë ofruesin e ndërhyrjes. Sidoqoftë, në raste komplekse kjo gjë mund të arrihet dhe mund të përbëjë një ndryshim të rëndësishëm në kuptimin e qartë dhe koordinimin e çështjes.
- Adresimi i dobësisë së shëndetit mendor : Te kthyerja ishte shumë e izoluar dhe ishte subjekt i një shoqërizimi negativ, kjo bëri që të përforcohej perceptimi i saj për myslimanët si «të tjerët».

Rezultati / Mësimet e marra

Vlerësimi i shëndetit mendor: Duke pasur parasysh historinë e gruas së re për ndjeshmerinë e shëndetit mendor, plani i ndërhyrjes duhet të kishte përfshirë një vlerësim të plotë të shëndetit mendor përpara se ofruesi i ndërhyrjes të fillonte një ndërhyrje ideologjike, kjo jo vetëm për të konsoliduar sigurinë e ofruesit të ndërhyrjes, sa më shumë që të ishte e mundur , por edhe për të përjashtuar çdo çështje të shëndetit mendor që mund ta kete shtyrë gruan e re drejt dhunës . Edhe pas përfundimit të seancave të ofruesit të ndërhyrjes, do të duhej të kryheshin kontrole të rregullta për mirëqënien e gruas dhe të vlerësohej rreziku afatgjatë. Në këtë rast, ofruesi i ndërhyrjes ishte një psikolog dhe terapist i kualifikuar, i cili mbushi disa boshllëqe, por nuk arriti të përmbushë të gjitha funksionet e një vlerësimi të plotë të shëndetit mendor.

Privatësia: policia anti-terrorizëm shpalli takimin e rradhës që kishte te kthyerja me ofruesin e ndërhyrjes në shtëpinë e saj, kjo ra në duart e familjes. Kjo bëri që vajza të tërhiqej dhe të mos vazhdonte më tej me procesin e ndërhyrjes. Çdo korrespondencë në një proces ndërhyrjeje duhet të mbahet private dhe e fshehtë nga familja, miqtë apo bashkëpunëtorët e te kthyerit, përveçse rasteve kur janë të mandatuar me ligj (p.sh. për ata nën moshën 18 vjeç në Angli) ose në rast se janë një pjesë e nevojshme ose mbështetëse e procesit të ndërhyrjes. Kjo behet për t'u siguruar që besimi me te kthyerin të mos çënohet dhe çdo lidhje me te kthyerin nuk ul shanset për një ndërhyrje të suksesshme.

Përfundimi i ndërhyrjes: ndërhyrja u ndalua nga te kthyerja, e cila tërhoqi pëlqimin e saj për të vazhduar. Sidoqoftë, ofruesi i ndërhyrjes mendoi se seancat tashmë kishin arritur një nivel 'të kënaqshëm' të shkëputjes nga qëndrimet ekstremiste.

Menaxhimi i rreziqeve pas përfundimit të një ndërhyrje: Duke pasur parasysh peshën e madhe që pati në këtë rast vlerësimi i shëndetit mendor dhe tërheqjen e te kthyeres për të vazhduar procesin, duhet të ketë një proces referimi zyrtar drejt shërbimeve të shëndetit mendor të të rriturve. Kjo do t'i sigurojë gruas mundësi për t'u trajtuar dhe do të sigurojë një kontroll të rregullt profesional për mirëqenien dhe kujdesin afatgjatë të nevojshëm.



STUDIMI I RASTIT 2

NDËRHYRJET IDEOLOGJIKE - “AALIMAH”

Llojet e dobësive: shkollë, ankesë politike, detyrë fetare e perceptuar, internet

Referimi:

Një vajzë 17-vjeçare ishte në kërkim të informacionit mbi bombat vetëvrasëse dhe justifikimet islamike për sulmet e 11 shtatorit në një kompjuter shkollor. Shkolla ngriti alarmin përmes softuerit të tyre të sigurisë elektronike dhe fillimisht pati një diskutim me nxënësen për të kuptuar shqetësimet e saj. Gjatë diskutimit, studentja shfaqti tendencë për të justifikuar sulmet e 11 shtatorit. Kontakti i caktuar për mbrojtjen e shkollës vendosi që t’ia referojë individin autoriteteve lokale dhe vuri në dukje se mund të ishte një referim i rëndësishëm për Channel. Pas pranimit të çështjes në panelin e Channel dhe një procesi fillestar të vlerësimit të rrezikut dhe mbledhjes së informacionit, prindërit e vajzës dhe vajza ranë dakord të pranojnë mbështetje nga dikush brenda programit Channel të Mbretërisë së Bashkuar.

Rolet e profesionistëve

Ofruesi i ndërhyrjes: Për të kuptuar faktorët ideologjikë në radikalizimin e femrës, duke pasur parasysh fokusin e individit në justifikimet e supozuara ideologjike, një mësuese islamike femër (një Aalimah) u zgjodh si figurë e përshtatshme, e respektuar dhe autoritare për të koordinuar ndërhyrjen.

Grupet mbështetëse të autoriteteve lokale: Nëna e studentes ra dakord të marrë pjesë në një kurs prindërimi të drejtuar nga autoriteti lokal për mbrojtjen e fëmijëve kundër dëmtimeve dixhitale - një kurs i cili zhvillohet nga shkolla për të edukuar prindërit për një sërë çështjesh, përfshirë ekspozimin ndaj propagandës ekstremiste

Stafi i shkollës: Mësuesi i saj kishte vënë re se më parë te kthyerja kishte një rreth të ngushtë studentesh që shoqërohej, prej të cilave ishte tërhequr gjatë javëve të fundit. Një anëtar i stafit kishte dëgjuar studenten të shprehej se vajzat nuk ishin “mjaftueshëm myslimane”.



Aktivitetet dhe proceset e ndërhyrjes

Kuptimi i prejardhjes së çështjes me përgatitje të kujdesshme: Ofruesi i ndërhyrjes caktoi një takim javor me studenten. Ai mori informacionin bazë mbi individin dhe hartoi një seri pyetjesh dhe pika bisedimi për të drejtuar bisedën që do përdorte me studenten përpara takimeve.

Përcaktimi i tonit: Ofruesi i ndërhyrjes moduloi me kujdes tonalitetin e takimeve për të adresuar ankesat specifike që vajza filloi të shprehte ndërsa përparonin seancat, të drejtuara nga dëgjimi aktiv dhe qasjet që vënë në qendër personin. Këto ishin mjete të dobishme veçanërisht për të eksploruar bazat e mbështetjes së studentes për sulme vetëvrasëse. *Sigurimi i një përgjigje koherente:* Ofruesit të ndërhyrjes iu kërkua të jepte raportime të përditësuara në polici dhe në Panelin Channel, dhe të caktonte një takim të paktën një herë në muaj me prindërit.

Maksimizimi i rritjes së besimit dhe respektit të ndërsjelltë ndërmjet ofruesit të ndërhyrjes dhe të kthyerit: u caktua një buxhet në mënyrë që takimet të zhvilloheshin jashtë shtëpisë së familjes dhe pas orarit të mësimi, për t'u siguruar që të kishte diversitet ambientesh dhe nëse do të ishte e nevojshme, edhe aktivitete. *Shfrytëzimi i dëshirës për “qëllim”:* Ankesat e të kthyeres u përqendruan në kontekstin gjeopolitik dhe çështjet aktuale botërore, veçanërisht në lidhje me Afganistanin. Në këto biseda, studentja foli për interesin e saj për mjekësinë dhe potencialin e saj si dhe për mundësitë që i duheshin për të përdorur intelektin e saj, si dhe pasionin e saj për të ndihmuar në terren në Afganistan. Ofruesi i ndërhyrjes ishte në gjendje ta ndihmonte, duke rënë dakord reciprokisht se ky ishte një qëllim fisnik dhe “xhihad” superior, si dhe një objektiv që mund të ndihmonte shoqërinë afgane në të ardhmen. Studentja u inkurajua të njihje agjensinë e saj dhe të shfrytëzonte fuqinë e mobilizimit dhe të fushatave kundër çështjeve të cilat ajo i ndjente më shumë.

Marrja e shqetësimeve seriozisht: Gjatë katër takimeve, ofruesi i ndërhyrjes inkurajoi diskutimet e hapura për disa çështje politike, fetare dhe personale. Dëgjimi aktiv dhe toni jogjykses rritën besimin për ofruesin e ndërhyrjes, i cili më pas i shpjegoi këto pika nga këndvështrimi i vet i njohurive islame. Çështjet e paraqitura për diskutim përfshinin: Incidenti specifik i identifikuar në shkollë dhe pikëpamjet e vajzës për 9/11, zbuluan arsyetimet dhe tregimet më të gjera ekstremiste islamike me të cilat ajo ishte angazhuar. Këto përfshinin besimin se: ekziston një luftë kundër muslimanëve e udhëhequr nga bota perëndimore; shkatërrimi i Kullave Binjake ishte e lejueshme, duke pasur parasysh se punëtorët brenda përfaqësonin



vetë institucionet të cilat akuzoheshin fajtores të «Riba», një interpretim i ligjit fiskal islam që vlen për përfitimin dhe shfrytëzimin e institucioneve financiare përmes interesit; dhe se sulmet vetëvrasëse janë një sakrificë fisnike e justifikuar nga islami. Pse ajo u distanca nga grupi i saj shoqëror, i cili e identifikoi si myslimane shiit ndërsa ajo është suni. Studentja u bë pjesë e një diskutimi në Reddit rreth 9/11 i cili më pas u përshkallëzua në një grup privat në WhatsApp që nxiste dhe promovonte pikëpamjet sektare dhe anti- perëndimore. Roli i xhaxhait të nënës së studentes si “dëshmor” në një zonë konflikti, që nëna e saj e arsyetonte qartë si një sakrificë fisnike islame, të dyja justifikoheshin nga feja përmes shkrimit dhe studimit islamist, krahas besimit të saj kjo ishte një domosdoshmëri politike.

Rezultatet / Mësimet e Nxjerra

Ofruesi i ndërhyrjes u takua me studentin gjatë gjashtë muajve. Gjatë asaj kohe, studentja filloi të dënonte 9/11 dhe Al-Kaeda-n, duke i ndryshuar fuqimisht mendimet nga vetë studimet e saj për numrin e muslimanëve që kishin vdekur në sulm, por edhe në akte të tjera dhune në të gjithë botën. Ajo gjithashtu rivendosi miqësinë e saj me grupin në shkollë, që u pa si një sinjal i fortë mbrojtës duke pasur parasysh epërsinë tradicionale të myslimanëve suni ndaj shiitëve dhe sekteve të tjera islamike të promovuara nga Al-Kaeda.

Ndërsa u distanca nga mbështetja e dhunës, ajo u integrua në rryma aktive politike me mbështetjen e shkollës së saj, duke filluar një fushatë për mbledhjen e firmave për të tërhequr forcat nga Afganistani. Ajo u përqendrua në studimet e saj, duke paraqitur një kërkesë në universitet për të studiuar mjekësi.

Mbështetja e qëndrueshme: Ndërsa çështja zyrtare e Channel u mbyll pas gjashtë muajve, pati shqyrtime mujore të rasteve gjatë tremujorit të ardhshëm, duke u shtrirë në rishikime tremujore për vitin në vazhdim. Kjo përfshinte një proces të mbledhjes së informacionit nga të gjitha agjensitë, si dhe disa vizita nga praktikuesi i policisë së Channel në shtëpinë e familjes për të kontrolluar. Ndërsa rasti u vlerësua si i suksesshëm, studentja ishte shprehur se dëshironte ta takonte sërish ofruesin e ndërhyrjes edhe pasi mbaruan takimet javore.

MJETET E IDENTIFIKIMIT TË RREZIKUT

Ky seksion përmban Mjetet e Identifikimit të Riskut të Rritur sipas rendit të mëposhtëm:

- Hyrja / Seksioni i Biodata
- Kategoritë e Riskut (Pyetjet dhe Listat e Kontrollit të Treguesve të Riskut)
- Të moshuarit
- Fëmijët dhe Adoleshentët
- Gratë dhe Vajzat në Rrezik
- Mbrojtja Juridike dhe Fizike
- Shëndeti dhe Aftësitë e Kufizuara
- Përmbyllja e Intervistës
- Përmbledhja e Kategorive të Riskut
- Zonat e Referimit sipas Prioritetit
- Vlerësimi i Riskut të Përgjithshëm

DASS²⁶

Instrumentat e vleresimit të PTSD - DSM-5 (PCL-5)

Gjatë muajit të kaluar, çfarë shqetësimesh keni pasur:	Asgjë	Fare pak	Moderuar	Kam pasur shumë	Jashtëzakonisht shumë
1. Keni kujtime që përsëriten, shqetësuese dhe të padëshiruara të përvojës stresuese?	0	1	2	3	4
0. Shihni endrra që përsëriten, shqetësuese të përvojës stresuese?	0	1	2	3	4
2. Papritur ju ndjeni apo veproni sikur përvoja stresuese është duke ndodhur sërish (sikur riktheheni atje duke e ripërfjetuar ngjarjen)?	0	1	2	3	4
0. Ndjeheni shumë të mërzitur kur diçka ju kujton përvojën stresuese?	0	1	2	3	4
3. Keni reagime të forta fizike kur diçka ju kujton përvojën stresuese (për shembull, rrahje zemre, probleme me frymëmarrje, djersitje)?	0	1	2	3	4

²⁶ *Formati DASS 42 është instrument i zhvilluar nga studiuesit e Universitetit të New South Wales (Australia) në 1995 nga S.H.Lovibond. Validimi dhe standardizimi është kryer gjatë studimit të thelluar "per prinderit e femijeve me autizem" ne funksion te studenteve te Fakultetit te Mjekesise. Dr.Anita Pilika Psikiatru*



1. Përpiqeni të shmangni kujtime, mendime, apo ndjenja që lidhen me përvojën stresuese ?	0	1	2	3	4
4. Shmangni rikujtesen e jashtme të përvojës stresuese (për shembull, njerëzit, vendet, bisedat, aktivitetet, objektet, ose situata te caktuara)?	0	1	2	3	4
2. Keni vështirësi të kujtoni pjesë të rëndësishme të përvojës suaj stresuese?	0	1	2	3	4
5. Keni besime të forta negative për veten, njerëzit e tjerë ose botën përreth (për shembull, mendime si: unë jam i keq, ka diçka që nuk shkon me mua, nuk kam besim tek askush, bota është shumë e rrezikshme)?	0	1	2	3	4
0. Fajësoni veten apo dikë tjetër për përvojën stresuese apo për çfarë ka pasuar pas kësaj ngjarjeje?	0	1	2	3	4
0. Keni ndjenja të forta negative si psh frika, tmerri, urrejti, inati, faji, apo turpi?	0	1	2	3	4
0. Keni humbur interesin in aktivitete që më parë pëlqenit?	0	1	2	3	4
0. Ndhieni i veçuar apo i shkëputur nga të tjerët?	0	1	2	3	4
1. Ndhieni keq kur keni ndjenja positive (psh, kur nuk mund të ndjeheni i lumtur, apo kur keni ndjenja dashuri per njerëz të afërt)?	0	1	2	3	4
1. Keni shfaqur sjellje irrituese, shpërthime inati, apo jeni sjellë në mënyrë agresive?	0	1	2	3	4
2. Merrni mbi vete shumë rreziqe apo bëni gjëra që mund t'ju shkaktojnë dëm?	0	1	2	3	4



DETAJE PËR PERSONIN QË DO INTERVISTOHET

Emri, mbiemri						
Data e lindjes (dd/mm/yy)		Gjinia	M	F		
Regjistrimi / numri i ID						
Vendi i origjinës						
Etnia		Feja				
Dimensionet e familjes (duke përfshirë dhe të intervistuarin)		Statusi				
Përbërja e familjes (numri për moshë/gjini) (duke përfshirë të intervistuarin)		mosha 0-4	mosha 5-17		mosha 18-59	Mosha mbi 60
	Mashkull	#	#		#	#
	Femër	#	#		#	#
Adresa (psh.: blloku, shtëpia)						
Kontakt telefon / e-mail						

DETAJE PËR INTERVISTUESIN DHE PËRKTHYESIN

Emri i Intervistuesit		
Titulli / organizata e Intervistuesit		
Detaje për kontaktin e Intervistuesit		
Emri i Përkthyesit		
Organizata e përkthyesit		
Data dhe vendi i intervistës		
Metodologjia e përdorur	Metodologjia 1	Metodologjia 2



PERSONAT E MOSHUAR

PYET

A keni persona të moshuar në familjen tuaj ose që jetojnë me ju?

Po – bëj pyetjet pasardhëse

Jo – shko te seksioni “Fëmijët dhe Adolescentët”

Nëse po interviston në lidhje me personat e moshuar , **PYET:**

- A hasin ndonjë problem me situatën aktuale jetësore pjesëtarët më të vjetër të familjes?
- A ekzistojnë persona,organizata apo grupe komunitare që mund të ndihmojnë në adresimin e këtyre problemeve?Çfarë mbështetje ju nevojitet për të zgjidhur këto probleme?

Nëse po intervistoni persona të moshuar, **PYET:**

- A hasni probleme me situatën aktuale jetësore?
- [Pyetje opsionale] Si është marrëdhënia juaj me pjesëtarët e tjerë të familjes? Ndihehi i përfshirë apo i izoluar në familjen tuaj?
- A ekzistojnë persona,organizata apo grupe komunitare që mund të ndihmojnë në adresimin e këtyre problemeve? Çfarë mbështetje ju nevojitet për të zgjidhur këto probleme?



**TREGUESIT E RISKUT –
PERSONAT E MOSHUAR**

Bazuar në përgjigjet e pyetjeve të mëposhtme, zgjidhni treguesit relevant të riskut

		VETJA		FAMILJA	
		E shkuara	E tashmja	E shkuara	E tashmja
1.	I paaftë për tu kujdesur për veten rregullisht				
2.	Personat e vjetër pa familje ose tjtër mbështetjë ose të lënë pas dore nga kujdestarët				
3.	Gjysh/e ose personi më i rritur - kreu i familjes				
4.	Tjetër:				

VLERËSIMI I RISKUT – PERSONAT E MOSHUAR

Instrumentat e vlerësimit të PTSD			
Vetja	I lartë	Mesatar	I ulët
Familja	I lartë	Mesatar	I ulët
DASS Emrat			

Shënime



FËMIJËT DHE ADOLESHENTËT

PYET

A keni fëmijë në familjën tuaj ose që jetojnë me ju?

Po – bëj pyetjet pasardhëse

Jo – shko te seksioni “Gratë dhe Vajzat në Risk”

Nëse po intervistoni për fëmijët, **PYESNI:**

- Ju lutem më tregoni për situatën aktuale të jetesës së fëmijëve tuaj dhe çfarë bëjnë fëmijët tuaj gjatë ditës.
- A hasin probleme me situatën e tyre aktuale të jetesës fëmijët tuaj apo fëmijët për të cilët kujdeseni?
- A ekzistojnë persona, organizata apo grupe komunitare që mund të ndihmojnë në adresimin e këtyre problemeve? Çfarë mbështetje ju nevojitet për të zgjidhur këto probleme?

Nëse po intervistoni vetë fëmijët, **PYET:**

- Me kë po jetoni? A mund të më tregoni çfarë bëni gjatë ditës?
- A keni ndonjë problem me situatën aktuale të jetesës tuaj?
- [Pyetje opsionale] A keni probleme me prindërit tuaj/ komshinjtë tuaj/mësuesit tuaj/ fëmijë të tjerë ?
- A ekzistojnë persona rreth jush që mund tju ndihmojnë t’i adresoni këto probleme? Çfarë mbështetje ju nevojitet për të zgjidhur këto probleme?



TREGUESIT E RISKUT – Fëmijët dhe Adoleshentët TRAUMA, DHUNIMI I TË DREJTAVE TË NJERIUT, KUJDESI OSE KUSHTET		Bazuar në përgjigjet e pyetjeve të mëposhtme, zgjidhni treguesit relevant të riskut			
		VETJA		FAMILJA	
		E kaluara	E tashmja	E kaluara	E tashmja
1.	Fëmijë/person i ri i ndarë nga familja me të afërm në të njejtin kamp/komunitet				
2.	Fëmijë i pashoqëruar (jeton vetëm ose në një marrëveshje të përkohshme të kujdesit në kamp/komunitet)				
3.	Fëmijë/person i ri jetim				
4.	Prind adoleshent				
5.	Fëmijë - kreu i shtëpisë				
6.	Situatë jetësore e pasigurt me familjen (p.sh incest, abuzim, mospërfillje)				
7.	Marrëveshje jetese e pasigurt jo me pjesëtarë të familjes (p.sh abuzim ose shpërfillje, kujdes institucional)				
8.	Në risk ose viktimë e shfrytëzimit seksual dhe/ose i abuzuar jo nga pjesëtarë të familjes				
9.	Trafikuar, transferuar, rekrutuar, rrëmbyer ose strehuar me anë të kërcënimit ose forcës me qëllim shfrytëzimin				
10.	Angazhimi për seks për mbijetesë				
11.	Martese e parakohshme				
12.	Shtatzani e parakohshme				



13.	Punë e detyruar				
14.	Rekrutimi i fëmijëve si ushtar				
15.	Në moshë shkollore dhe duke mos e ndjekur shkollën				
16.	Nevoja speciale për edukim (që nuk mund të arrihen në një klasë standarte)				
17.	Nën moshën 18 vjeç dhe të pretenduar, akuzuar ose njohur që kanë shkelur ligjin				
18.	Tjetër:				

VLERËSIMI I RISKUT – FËMIJËT DHE ADOLESHENTËT

Vetja	I ulët	Mesatar	I lartë
Familja	I ulët	Mesatar <input type="checkbox"/>	I lartë <input type="checkbox"/>
Emrat		<input type="checkbox"/>	<input type="checkbox"/>
Shënime			



GRATË DHE VAJZAT NË RISK

Nëse po interviston për gratë dhe vajzat, **PYET:**

- A ndihen gratë dhe vajzat të sigurta këtu?
- [Pyetje opsionale] A ju ka ndodhur ndonjë gjë grave ose vajzave në familjen tuaj? Kur / ku ka ndodhur? A kanë marrë ndihmë ose mbështetje?
- A ekzistojnë persona, organizata apo grupe komunitare që mund të ndihmojnë në adresimin e këtyre problemeve? Çfarë mbështetje ju nevojitet për të zgjidhur këto probleme?

Nëse po interviston vetë gratë ose vajzat, **PYET:**

- A ndihen gratë dhe vajzat të sigurta këtu?
- [Pyetje opsionale] A ju ka ndodhur ndonjë gjë grave ose vajzave në familjen tuaj? Kur / ku ka ndodhur? A kanë marrë ndihmë ose mbështetje?
- A ekzistojnë persona, organizata apo grupe komunitare që mund të ndihmojnë në adresimin e këtyre problemeve? Çfarë mbështetje ju nevojitet për të zgjidhur këto probleme?



TREGUESIT E RISKUT – Gratë dhe Vajzat në Risk TRAUMA, DHUNIMI I TË DREJTAVE TË NJERIUT, KUJDESI OSE KUSHTET		Bazuar në përgjigjet e pyetjeve të mëposhtme, zgjidhni treguesit relevant të riskut			
		VETJA		FAMILJA	
		E kaluara	E tashmja	E kaluara	E tashmja
1.	Gratë (duke përfshirë vejushat , mamatë beqare, gratë e vjetra të braktisura, etj.) ose vajza pa mbrojtjen/mbështetjen e familjes				
2.	E pasigurt në shtëpi apo komunitet (p.sh abuzim fizik, seksual ose psikologjik/emocional nga familja apo anëtarët e komunitetit, duke përfshirë dhunën në familje, krimet për nderin dhe inçestin)				
3.	Rrahje të rënda ose sulm tjetër fizik ose seksual				
4.	Dhuna fizike ose seksuale gjatë kryerjes së aktiviteteve të përditshme (p.sh duke marrë ujë, duke ikur në/nga shkolla)				
5.	Abuzimi psikologjik / emocional (kërcënime, ngacmim, etj) gjatë kryerjes së aktiviteteve të përditshme				
6.	Përdhunimi (përfshirë përdhunimin martesor) ose sulmin tjetër seksual				
7.	Forma (t) të tjera të dhunës me bazë gjinore nga aktorët shtetëror dhe jo-shtetëror (përfshirë dhunën me bazë shtetërore, mohimin e burimeve, mundësive dhe shërbimeve, ligje / praktika diskriminuese)				
8.	Trafikuar, transferuar, rekrutuar, rrëmbyer ose strehuar me anë të kërcënimit ose forcës me qëllim shfrytëzimin (p.sh. prostitucion, forma të tjera të shfrytëzimit seksual, punë e detyruar, skllavëri				
9.	Kërcënimi i përdhunimit dhe dhunës seksuale				
10.	Në rrezik të dhunës fizike, seksuale dhe / ose psikologjike, abuzimit, neglizhencës ose shfrytëzimit nga personat në pozitë pushteti (p.sh. zyrtari i qeverisë)				
11.	Angazhimi për seks për mbijetesë				
12.	Martesë e detyruar dhe / ose e hershme (ose kërcënimi i saj)				
13.	Tjetër:				



VLERËSIMI I RISKUT – GRATË DHE VAJZAT NË RISK

Vetja	I lartë	Mesatar	I ulët
Familja	I lartë	Mesatar	I ulët
Emrat			

Shënime

MBROJTJA LIGJORE DHE FIZIKE

PYET:

- Si është situata e sigurisë në komunitetin/zonën tuaj të jetesës?
- *[Pyetje opsionale]* A jeni ndjerë ndonjëherë ju apo familja juaj të kërcënuar apo keni ndjerë frikë? Kur/ku ka ndodhur? A keni marrë ndihmë apo mbështetje? Çfarë mbështetje ju nevojitet për të zgjidhur këto probleme?

TREGUESIT E RISKUT – Mbrotja ligjore dhe fizike TRAUMA, DHUNIMI I TË DREJTAVE TË NJERIUT, KUJDESI OSE KUSHTET		Bazuar në përgjigjet e pyetjeve të mëposhtme, zgjidhni treguesit relevant të riskut			
		VETJA		FAMILJA	
		E kaluara	E tashmja	E kaluara	E tashmja
1.	Histori e shumëfishtë e fluturimit				
2.	Anëtar i një pakice fetare, sociale, etnike ose seksuale				
3.	Në një martesë të papranueshme në shoqëri				
4.	Refuzimi ose viktimizimi nga komuniteti i vet (përfshirë edhe për shkak të shkeljes së zonave sociale)				
5.	Të pasigurt në shtëpi ose komunitet (p.sh. abuzimi fizik, seksual ose psikologjik / emocional nga familja ose anëtarët e komunitetit, përfshirë dhunën në familje, krimet për nderin dhe inçestin)				
6.	Nuk ka dokumente ligjore				



7.	Në rrezik deportimi				
8.	Në fshehje (p.sh. nga frika se mos identifikohen ose gjenden)				
9.	Arrestuar, burgosur ose në robëri arbitrare (përfshirë burgun e vetmuar)				
10.	Në rrezik për shkak të mungesës së programit për mbrojtjen e dëshmitarëve				
11.	Në rrezik të dhunës seksuale dhe / ose gjinore				
12.	I mbijetuar i dhunës seksuale dhe / ose gjinore				
13.	Përdhunimi (përfshirë atë martesor dhe mes të njëjtit seks) ose sulme të tjera seksuale				
14.	Trafikuar, transferuar, rekrutuar, rrëmbyer ose strehuar me anë të kërcënimit ose forcës me qëllim shfrytëzimin (p.sh. prostitucion, forma të tjera të shfrytëzimit seksual, punë e detyruar, skllavëri, dhe heqje organesh)				
15.	Në rrezik dhe / ose viktimë e rrahjes, dhunës fizike, abuzimit ose shfrytëzimit (jo-seksuale)				
16.	Dhuna / ngacmimi fizik gjatë kryerjes së aktiviteteve të përditshme (p.sh. mbledhjen e ujit ose ushqimit, në rrugën për / nga shkolla)				
17.	Sulme të përsëritura, sistematike ndaj vetvetes ose familjes (përfshirë këtu edhe në paraburgim)				
18.	Vdekje / vrasje e dhunshme e familjes ose miqve të ngushtë				
19.	Dëshmitar i vrasjeve dhe / ose dhunës fizike ndaj të tjerëve				
20.	Ndëshkimi i padrejtë zakonor dhe / ose praktikat e dëmshme kulturore që paraqesin tortura				
21.	Kryerës i akuzuar i dhunës				
22.	I detyruar tju bëjë keq të tjerëve				

23.	Ndarja e zgjatur e pavullnetshme nga personat e dashur				
24.	Kërcënime të tjera për veten / familjen (p.sh. për shkak të ushtrimit aktual të aktiviteteve sociale, politike ose të biznesit)				
25.	Mungesa e ushqimit, ujit, strehimit ose nevoja të tjera themelore				
26.	Tjetër:				

VLERËSIMI I RISKUT – MBROJTJA LIGJORE DHE FIZIKE

Vetja	I lartë	Mesatar	I ulët
Familja	I lartë	Mesatar	I ulët
Emrat			

Shënime



SHËNDETI DHE AFTËSITË E KUFIZUARA

PYET:

- A keni ju/familja juaj probleme , gjendje shëndetësore apo aftësi të kufizuara?
- Çfarë trajtimi apo kujdesi merrni ju /anëtarët tuaj të familjes për këto probleme shëndetësore? Çfarë mbështetje ju duhet për të adresuar këto probleme?

TREGUESIT E RISKUT – Shëndeti dhe Aftësitë e kufizuara TRAUMA, DHUNIMI I TË DREJTAVE TË NJERIUT, KUJDESI OSE KUSHTET		Bazuar në përgjigjet e pyetjeve të mëposhtme, zgjidhni treguesit relevant të riskut			
		VETJA		FAMILJA	
		E kaluara	E tashmja	E kaluara	E tashmja
1.	Personi me sëmundje kronike (Personi që ka një gjendje mjekësore e cila kërkon trajtim dhe mjekim afatgjatë dhe / ose mbikëqyrje / ndjekje nga një mjek; p.sh. diabeti, sëmundje respiratore, kanceri, tuberkulozi, HIV ose sëmundjet e zemrës)				
2.	Personi me gjendje tjetër mjekësore që ka një ndikim serioz në aftësinë për të funksionuar në mënyrë të pavarur dhe të kryejë veprimtari të jetës së përditshme				



2.1	Aftësia e kufizuar intelektuale (Person me aftësi shumë të kufizuar intelektuale që shkakton probleme në jetën e përditshme. Si fëmijë, ky person është i ngadalshëm në të mësuar të flasë. Si i rritur, personi mund të punojë nëse detyrat janë të thjeshta. Rrallë do të jetë në gjendje që ky person të jetojë në mënyrë të pavarur ose të kujdeset për veten dhe / ose fëmijët pa mbështetje nga të tjerët. Kur është e rëndë, personi mund të ketë vështirësi në të folur dhe të kuptojë të tjerët dhe mund të kërkojë ndihmë konsistente)				
2.2	Rënia e shikimit (përfshirë verbërinë)				
2.3	Dëmtimi i dëgjimit (përfshirë shurdhimin)				
2.4	Dëmtimi / paaftësia e të folurit				
2.5	Paaftësia fizike - e moderuar (Personi që ka një dëmtim fizik, i cili nuk e kufizon në mënyrë të konsiderueshme aftësinë për të funksionuar në mënyrë të pavarur)				
2.6	Aftësia e kufizuar fizike - e rëndë (Personi që ka një dëmtim fizik, i cili kufizon rëndë lëvizjen, kufizon ndjeshëm aftësinë për të funksionuar në mënyrë të pavarur ose për të ndjekur një profesion, dhe / ose kërkon ndihmë nga një kujdestar)				
2.7	Në pamundësi për t'u kujdesur për veten dhe asnjë kujdestar në dispozicion				



3.	Sëmundja mendore (Personi që ka një sëmundje mendore të çfarëdo shkakut, përfshirë depresionin, ankthin, çrregullimin, psikozën, epilepsinë dhe çrregullimin e somatizimit)				
4.	Abuzimi / varësia ndaj drogës / alkoolit (Personi që ka një alkool, drogë ose ndonjë varësi e substancave të tjera që pengon, kufizon ose ndikon funksionimin e tij / saj të përditshme. Kjo mund të rezultojë në sjellje të dhunshme ndaj anëtarëve të familjes dhe / ose pamundësi për të mbështetur familjen)				
5.	Në nevojë për mbështetje ushqyese ose të regjistruar në programin ushqyes terapeutik dhe / ose plotësues				
6.	Dëmtimi trupor dhe / ose traumat psikologjike të shkaktuara nga torturat dhe / ose dhuna, përfshirë dhunën seksuale dhe dhunën e bazuar në gjini				
7.	Tjetër:				

A përbëjnë ndonjë prej kushteve të identifikuara më sipër, një gjendje kërcënuese për jetën që kërkon ndërhyrje të menjëhershme, për të shpëtuar jetën?	Vetja	Familja

VLERËSIMI I RISKUT – SHËNDETI DHE AFTËSITË E KUFIZUARA

Vetja	I ulët	Mesatar	I lartë
Familja	I ulët	Mesatar	I lartë
Emrat			

Shënime



Numri i regjistrimit:

Emri:

MBYLLJA E INTERVISTËS		U KRYE?
1.	I intervistuari është pyetur nëse ai / ajo ka ndonjë informacion shtesë për të dhënë	
2.	Çdo pyetje për të cilën i intervistuari kërkon përgjigje, ose ka nevojë ta ndjekë në vazhdimësi (nuk është marrë parasysh) është shënuar në seksionin “shënime speciale” më poshtë	
3.	Intervistuesi njoftohet për hapin (et) e ardhshëm dhe / ose referimin/et	

PËRMBLEDHJE E VLERËSIMIT TË KATEGORIVE TË RISKUT

Kategoria e riskut	Vetja			Familja		
	I lartë	Mesatar	I ulët	I lartë	Mesatar	I ulët
Personat e moshuar	I lartë	Mesatar	I ulët	I lartë	Mesatar	I ulët
Fëmijët dhe adoleshentët	I lartë	Mesatar	I ulët	I lartë	Mesatar	I ulët
Gratë dhe vajzat në risk	I lartë	Mesatar	I ulët	I lartë	Mesatar	I ulët
Mbrojtja ligjore dhe fizike	I lartë	Mesatar	I ulët	I lartë	Mesatar	I ulët
Shëndeti dhe aftësitë e kufizuara	I lartë	Mesatar	I ulët	I lartë	Mesatar	I ulët

ZONAT E REFERIMIT SIPAS PRIORITETIT

Pika e referimit	Vetja			Familja			Emri(at):
	H	M	L	H	M	L	
Ligjore / Mbrojtja	H	M	L	H	M	L	
Pranueshmëria /	H	M	L	H	M	L	
Risistemimi	H	M	L	H	M	L	
SGBV	H	M	L	H	M	L	
Përcaktimi i intereseve më të mira	H	M	L	H	M	L	
Psikosocial / Këshillimi	H	M	L	H	M	L	
Mjekësore	H	M	L	H	M	L	
Tjetër	H	M	L	H	M	L	



VLERËSIMI I RISKUT TË PËRGJITHSHËM

<input type="checkbox"/> I lartë Risk serioz i pashmangshëm për sigurinë personale që kërkon ndërhyrje të menjëhershme dhe /ose ndjekje për disa ditë	<input type="checkbox"/> MESATAR Risk serioz i mundshëm për sigurinë personale që kërkon ndërhyrje urgjente dhe/ose ndjekje për 4-6 javë	<input type="checkbox"/> I ULËT Mundësia për risk serioz ndaj sigurisë personale është e ulët por ndërhyrja për nevoja specifike mund të kërkohe
--	---	---

SHENIME SPECIALE:



ANEKS 4

RIBASHKIMI I FAMILJES

LISTA QË PËRCAKTON KUR NEVOJITET BID

Kjo listë kontrolli duhet të plotësohet më parë, që të lehtësojë ribashkimin e familjes. Një BID, normalisht në formën e tij të thjeshtuar, kërkohet **nëse aplikohet ndonjë nga fjalitë e mëposhtme** (ju lutemi shënoni kutitë përkatëse):

<input type="checkbox"/>	Fëmija nuk është rregjistruar me UNHCR ose, pas gjithë përpjekjeve të arsyeshme, informacioni i mbledhur mbi fëmijën apo familjen e tij/saj, mbetet i pamjaftueshem për të marrë vendime nëse ribashkimi i familjes mund të çojë në dhunim të të drejtave të fëmijës.
<input type="checkbox"/>	Ka dyshime për legjitimitetin e marrëdhënies familjare.
<input type="checkbox"/>	Anëtarët e familjes kanë dhënë informacion të rremë për fakte thelbësore që lidhen me ribashkimin (p.sh identiteti i anëtarëve të familjes).
<input type="checkbox"/>	Ka të dhëna të abuzimit apo neglizhimit të fëmijës në të shkuarën apo të tashmen, në familjen që do t'i bashkohet.
<input type="checkbox"/>	Anëtarët e familjes që do bashkohet fëmija jetojnë në një ambient (në parburgim, në një zonë të prekur nga konflikti i armatosur ose katastrofa natyrore, etj.) i cili ka të ngjarë ta ekspozojë fëmijën ndaj dëmeve fizike ose emocionale.
<input type="checkbox"/>	Fëmija ka treguar për abuzimet e mëparshme apo frikën e dëmtimeve në të ardhmen.
<input type="checkbox"/>	Ribashkimi do ose mund ta ekspozojë fëmijën ndaj abuzimeve apo neglizhimieve.
<input type="checkbox"/>	Anëtari i familjes me të cilin do bashkohet fëmija nuk është nëna ose babai i tij / saj.
<input type="checkbox"/>	Fëmija nuk ka dëshirë të ribashkohet me anëtarin (ët) e familjes.
<input type="checkbox"/>	Fëmija dhe anëtarët e familjes që po i bashkohet nuk kanë jetuar asnjëherë bashkë, ose nuk kanë jetuar bashkë për një periudhë të caktuar.
<input type="checkbox"/>	Ribashkimi do të rezultojë në ndarje të fëmijës nga një anëtar i familjes që është afër tij/saj ose me të cilin ka pasur një varësi, dhe / ose mund të ndikojë në të drejtat e kujdestarisë ose kontaktin me një anëtar të familjes (shih udhërrëfyesin BID, Seksioni II. 3).
	Shënime: <input type="text"/>

Lista u plotësua nga:

(Emri & funksioni)

(Firma)

Data:

U rishikua nga:

(Emri & funksioni)

(Firma)

Data:



MARRËVESHJA E KONFIDENCIALITETIT (PROCEDURA BID)

Emri:

Roli:

Unë, i nënshkruari, marr përsipër të mos zbuloj apo diskutoj me asnjë palë të jashtme në procesin e BID, asnjë informacion që vjen në dijen time si rezultat i rolit tim në atë proces. Unë e kuptoj dhe e pranoj që detyrimi i konfidencialitetit do të vazhdojë pasi roli im zyrtar në procesin e BID të ketë përfunduar.

Unë e kuptoj që kjo marrëveshje e nënshkruar do të mbahet nga UNHCR. Unë gjithashtu e kuptoj që çdo shkelje e kushteve të kësaj marrëveshje mund të çojë në përjashtim nga pjesëmarrja e mëtejshme në procesin e BID, do t'i raportohet punëdhënësit tim dhe që UNHCR mund të marrë masa të tjera, siç e gjykon të përshtatshme.

Unë e kam lexuar, kuptuar dhe pranuar këtë Marrëveshje Konfidencialiteti.

Firma:

Data:

Vendi:



ANEKS 6

RAPORTI I PËRCAKTIMIT TË INTERESAVE MË TË MIRA SEKSION I: PËRMBLEDHJE

KAMPI /VENDNDODHJA:		RASTE TE LIDHURA:	
NR BID:		RAST I REFERUAR NGA:	
NR I RREGJISTRIMIT:			
STATUSI I FËMIJËS		QËLLIMI I BID	
I PASHOQËRUAR	<input type="checkbox"/>	ZGJIDJE TË QENDRUESHME	<input type="checkbox"/>
I NDARË	<input type="checkbox"/>	MASA TË KUJDESIT TË PËRKOHSHËM	<input type="checkbox"/>
JETIM	<input type="checkbox"/>	NDARJE	<input type="checkbox"/>
ASNJË MË SIPËR	<input type="checkbox"/>	TJETËR	<input type="checkbox"/>
PRIORITETI I RASTIT (PËRMEND ARSYET)			
URGJENT			
NORMAL			
NEVOJA SPECIFIKE TË FËMIJËS		SPECIFIKO:	
TE DHËNAT BAZË TË FËMIJËS (REFEROJU FORMULARIT TË RREGJISTRIMIT)			
	ATY KU ËSHTË E NEVOJSHME, TREGO NËSE INFORMACIONI ËSHTË I VLEFSHËM		
EMRI I PLOTË			
PSEUDONIM			
MOSHA			
GJINIA			
DATA E LINDJES			
VENDI I LINDJE			
DATA E ARDHJES NË QYTET			
DATA E ARDHJES NË VENDIN AKTUAL			
KOMBËSIA			
PËRKATËSIA ETNIKE			
FEJA			
ADRESA AKTUALE			
ADRESA E REGJISTRUAR			
KUJDESTARI AKTUAL			
RASTI (ET) I LIDHUR			
BID I LIDHUR			
EMRI I BABAIT			
EMRI I NËNËS			
MOTRAT/VËLLEZËRIT			
NDJEKJA	FILLIMI		
	STATUSI		



INTERVISTAT

PERSONI I INTERVISTUAR	NR. I INTERVISTAVE	DATA E INTERVISTAVE

	EMRI	ORGANIZATA
INTERVISTUESI		
OFICERI I RISHIKIMIT		
PËRKTHYESI		

DOKUMENTA TË BASHKANGJITUR

1	
2	
3	



SEKSIONI 2: ALTERNATIVAT DHE REKOMANDIMET

Pjesa I- PËRMBLEDHJE E SHKURTËR E INFORMACIONIT PËR RASTIN

Ju lutemi përmbledhni shkurtimisht çështjet kryesore, si rregullimi i kujdesit aktual, informacioni për prindërit dhe familjen, dhe opsionet në shqyrtim.

Pjesa II- HISTORIA PARA LARGIMIT/ NNDARJES

Ju lutemi regjistroni kujtimet e fëmijës në lidhje me largimin/ ndarjen dhe provat e dhëna nga persona të afërt me fëmijën (nëse intervistohen). Tregoni si është verifikuar kjo informacion.

Pjesa III- SITUATA AKTUALE

Ju lutemi përshkruani situatën aktuale të fëmijës, përfshirë:

- kujdesin aktual, kushtet e jetesës, siguria, marrëdhëniet me prindërit strehues/ motrat / vëllezërit/ kujdestarët / anëtarët e tjerë të familjes;

- Rrjetet e komunitetit, arsimit dhe frekuentimi i shkollës;

- Vlerësimi i moshës dhe pjekurisë së fëmijës, shëndetit fizik dhe mendor dhe çdo vlerësim të nevojave specifike.

Ju lutemi thoni me kë keni kontaktuar dhe kush ka dhënë informacion, p.sh. fëmijë, familje, persona afër fëmijës, kujdestarë, mësues, fqinjë, punonjës socialë / OJQ.

PJESA IV- ALTERNATIVAT E DISPONUESHME & ANALIZA

Ju lutemi tregoni të gjitha alternativat e disponueshme dhe mekanizmat vijues dhe analizën e secilës.

Referojuni të gjithë faktorëve të përfshirë në listën e Adnexit 9 për të rekomanduar se çfarë është në interesin më të mirë të fëmijës, nën titujt e mëposhtëm:

- Pikëpamjet e fëmijës
- Marrëdhëniet e ngushta dhe familjare
- Mjedisi i sigurt
- Nevojat për zhvillim dhe identitet



REKOMANDIMET PËRFUNDIMTARE

Ju lutem siguroni rekomandimet përfundimtare dhe arsyet.

EMRI I EKSPERTIT:

DATA:

FIRMA E EKSPERTIT:

EMRI I RECENSUESIT:

KOMENTET NGA RECENSUESI PER RAPORTIN:

FIRMA E RECENSUESIT:

DATA:



SEKSIONI 3: VENDIMI I PANELIT

Ky seksion duhet të plotësohet dhe firmoset në seancat e panelit BID. Faqja e firmosur duhet të skanohet në mënyrë që të mbrojë informacionin e përfshirë, bashkangjitur seksioneve 1 dhe 2 të formularit dhe të shndërrohet në një dokument pdf.

PANELI

- Aprovon rekomandimet
- Shtyn vendimet (ju lutem shpjegoni pse)
- Nuk aprovon rekomandimet (shpjegoni pse dhe siguroni rekomandimet)
- Rihap çështjen (shpjegoni pse, dhe kush e kërkoi rihapjen)
- Mbyll çështjen

ARSYET E PLOTA PËR VENDIMIN

VEPRIMET QË NEVOJITEN PËR NDJEKJEN (SHËNO DHE SPECIFIKO)

- Asnjë
- Siguroni këshillim për
 - Fëmijën
 - Prindërit biologjikë
 - Prindërit strehues/kujdestarët
- Ndërmerr masa zyrtare për ndjekjen
- Referoni fëmijën për
 - Alternative care arrangements
 - Masat mbrojtëse
 - Mbështetjen arsimore
 - Mbështetjen psikosociale
 - Mbështetjen materiale
 - Mbështetjen mjekësore
- Tjetër (shpjego)

KOMENTE



NËNSHKRIMI I ANËTARËVE TË PANELIT

EMRI	ORGANIZATA	NËNSHKRIMI

DATA:



LISTA E KONTROLLIT TË OFICERIT TË KUJDESHIT TË FËMIJËS

Veprimet që rekomandohen para plotësimit të pasqyrës BID

_____ VIZITA NË SHTEPI

_____ E keni vizituar fëmijën në shtëpinë e vet? Nëse jo, pse?

_____ I keni rregjistruar vëzhgimet tuaja dhe vlerësuar marrëdhëniet në shtëpi?

INTERVISTAT

_____ E keni intervistuar fëmijën në një ambient miqësor?

_____ I keni intervistuar personat e afërt të fëmijës?

_____ Prindërit dhe anëtarët e tjerë të familjes (p.sh.motra, vëllezër)

_____ Kujdestarët aktualë dhe të mëparshëm (p.sh.prindërit strehues)

_____ Stafi përkatës i OJQ

_____ Fqinjët (kur njihet kohëzgjatja)

_____ Të tjerë;

_____ Përpara se të pyesni, a ja keni shpjeguar qëllimin e BID?

_____ BURIME TË TJERA

_____ U rishikua informacioni në dokumentat individualë?

_____ U mblodh informacioni i nevojshëm i lokalizimeve gjeografike në shqyrtim?

VERIFIKIMI I INFORMACIONIT

_____ A janë kontrolluar të gjitha informacionet lidhur me saktësinë e tij?

_____ A është verifikuar historia e fëmijës nga një anëtar jo i familjes? ju lutem shpjegoni, nëse askush nuk është në dispozicion.

FORMULARI I RAPORTIT BID

- _____ U paraqit i detajuar informacioni i mëposhtëm në formular:
- _____ Historia e fëmijës
- _____ Situata aktuale dhe mirëqënia
- _____ Rrethi i fëmijës
- _____ Siguria dhe ekzistenca / cilësia e shërbimeve themelore (arsimi, shëndetësia) në zonat gjeografike që po merren në konsideratë;
- _____ Pikëpamjet e fëmijës për alterantivën më të mirë;
- _____ Pikëpamjet e anëtarëve të familjes për alterantivën më të mirë
- _____ A është paraqitur gama e opsioneve, duke përfshirë kohëzgjatjen, mekanizmat e monitorimit dhe masat e tjera të nevojshme për secilin?
- _____ A është kontrolluar dyfish saktësia e emrave, datave të lindjes, moshës, adresave dhe numrave të regjistrimit dhe a janë të listuara numrat e telefonit të kontaktit?
- _____ A janë listuar vendndodhjet e të afërmeve përfshirë emrin dhe, aty ku është e rëndësishme, numrat e regjistrimit?

DOKUMENTIMI

- _____ A janë firmosur, përkthyer (nëse duhet) dhe bashkangjitur marrëveshjet mbështetëse/ të kujdestarisë?
- _____ A janë përkthyer dhe bashkangjitur dokumenta si raporte mjekësore apo shkollore në formularin BID?
- _____ Nëse nuk ka asnjë dokument të disponueshëm, a është e shpjeguar arsyeja ?



CHECKLIST FOR BID SUPERVISOR

HARTIMI/ KONSOLIDIMI I PROCESIT BID

- _____ Ngrini një panel multifunksional;
- _____ Hartoni, ndryshoni ose përditësoni të gjitha procedurat standarde të funksionimit;
- _____ Siguroni trajnimin e nevojshëm të grupit BID mbi:
 - _____ Udhërrëfyesit BID
 - _____ Mbledhjen e të dhënave
 - _____ Si të intervistojnë fëmijën
 - _____ Teknikat e shkrimit;
- _____ Sigurohu që të gjithë anëtarët e grupit BID të kenë nënshkruar

Kodi i Sjelljes dhe

Ruajtja e Konfidencialitetit;

- _____ Identifikoni autoritetet kompetente lokale apo kombëtare, in-
- _____ formoni ata rregullisht rreth procesit BID dhe përfshijini në pro-
- _____ cess, nëse është e mundur;
- _____ Konsultohuni me të gjitha OJQ-të që punojnë për mbrojtjen
- _____ e fëmijëve apo çështje të mirëqënies së fëmijës, në mënyrë që
- _____ të përcaktoni rolet dhe përgjegjësitë në procesin BID;
- _____ Mësoni si të informoni komunitetin për qëllimin dhe procesin e BID;
- _____ Përcaktoni si të jepni përparësi çështjeve.

RISHIKIMI I FORMULARIT TË RAPORTIMIT BID (NËSE E RËNDËSISHME)

- _____ Kontrolloni nëse të dhënat e fëmijës janë raportuar në mënyrë
- _____ korrekte në raport;
- _____ Kontrolloni nëse historia e ndarjes/largimit, apo vlerësimi i abuz
- _____ imeve apo neglizhimeve janë raportuar qartë;
- _____ Kontrolloni që të gjitha dokumentet e përdorura në draft të
- _____ jenë bashkangjitur me raportin;
- _____ Në rast të rivendosjes për bashkim familjar, sigurohuni që
- _____ prindërit / të afërmit u kontaktuan dhe u intervistuan;
- _____ Rishikoni nëse rekomandimet e propozuara janë të për
- _____ puthshme me Udhërrëfyesin BID.



BASHKËPUNIMI ME PANELIN BID

- _____ Dorëzoni në panel formularët e raportit BID me dokumenta
- _____ cionin përkatës me njoftimet paraprake;
- _____ Veproni si pikë reference për panelin nëse nevojitet më shumë
- _____ informacion apo qartësim i rasteve;
- _____ Merrni vendimet nga paneli dhe monitoroni që ato dhe masat e
- _____ tjera të implementohen;
- _____ Sigurohuni që fëmija dhe prindërit e tij / saj ose kujdestari të
- _____ informohen në kohën e duhur për vendimin.

RUAJTJA E RREGJISTRIMEVE

- _____ Krijoni një kopje elektronike read-only të raportit BID;
- _____ Siguroni t'i skedoni në mënyrë të sigurt formularët e BID dhe
- _____ dokumenta të tjera të rëndësishme;
- _____ Nëse fëmija niset drejt një vendi tjetër, sigurohuni që një kopje
- _____ e formularit të raportit të BID dhe dokumenteve të tjera krye
- _____ sore, siç janë vendimet e kujdestarisë, të udhëtojnë me të.

RI-HAPJA

- _____ Monitoroni nevojën e mundshme për të rihapur një vendim të
- _____ BID dhe të filloni procesin nëse kërkohet.

FAKTORËT QË PËRCAKTOJNË 'INTERESAVE MË TË MIRA' TË FËMIJËS

LISTA

Të gjithë faktorët e listuar më poshtë kanë rëndësi kur përcaktohet se cili nga opsionet e disponueshëm është në interesin më të mirë të fëmijës, përfshirë identifikimin e masave të ndjekjes të kërkuara. Pësha e secilit faktor ndryshon në mënyrë të pashmangshme në varësi të fëmijës.

Këshillat për balancimin e këtyre faktorëve janë dhënë në Kapitullin 3 të Udhërrëfyesit.



PIKËPAMJET E FËMIJËS

- _____ Dëshirat dhe ndjenjat e fëmijës, dhe a u morën këto
- _____ drejtpërdrejt nga fëmija?
- _____ Pesha që do t'u jepet atyre, në kontekstin e moshës dhe
- _____ pjekurisë së fëmijës;
- _____ Aftësia e fëmijës për të kuptuar dhe vlerësuar implikimet e op
- _____ sioneve të ndryshme.

MJEDISI I SIGURT

- _____ Siguria është normalisht një prioritet. Ekspozimi ose ekspozimi i
- _____ mundshëm ndaj dëmtimit të rëndë zakonisht tejkalon faktorët e
- _____ tjerë.
- _____ Merrni në konsideratë:
- _____ siguria në vendndodhjen gjeografike / familjen në shqyrtim dis
- _____ ponueshmëria e trajtimit mjekësor për fëmijët e sëmurë
- _____ dëmi i mëparshëm (shpeshtësia, modelet, trendet)
- _____ aftësia për të monitoruar
- _____ nëse shkaqet rrënjësore të dëmtimit të së kaluarës ende vazhdojnë.

FAMILJA DHE MARRËDHËNIET E NGUSHTA

a) Faktorët e përgjithshëm:

- _____ Cilësia dhe kohëzgjatja e marrëdhënieve dhe shkalla e lidhjes së
- _____ fëmijës me:
- _____ motrat/vëllezërit
- _____ anëtarët e tjerë të familjes
- _____ të rriturit ose fëmijët e tjerë në komunitetin kulturor kujdestarët ;
- _____ Efektet e mundshme të ndarjes nga familja ose ndryshimi i kuj
- _____ destarëve të fëmijës;
- _____ Aftësia e kujdestarëve aktualë dhe potencialë për kujdesin e
- _____ fëmijës;
- _____ Pikëpamjet e personave afër fëmijës, kur është e nevojshme.
- _____ b) Faktorët që janë veçanërisht të rëndësishëm për zgjidhjet e
- _____ qëndrueshme për fëmijët e pashoqëruar ose të ndarë:
- _____ Mundësia e ribashkimit të familjes (presumed to be in the best
- _____ interests). Të merret në konsideratë kur:

- _____ ka filluar ndjekja dhe rezultatet e saj
- _____ përpjekjet kanë arritur në krijimin e kontakteve direkte me
_____ prindërit/familjen
- _____ është verifikuar marrëdhënia e fëmijës me familjen
- _____ fëmija dhe anëtarët e familjes kanë dëshirë të ribashkohen dhe,
_____ nëse jo arsyet e këtij refuzimi.
- _____ c) Faktorët veçanërisht të rëndësishëm për rregullimin e kujdesit
_____ të përkohshëm:
- _____ Mbajtja e marrëdhënieve familjare dhe me motrat/vëllezërit;
- _____ Perspektivat e kujdesit në mjedisin familjar; Perspektivat e
_____ përdorimit të sistemeve të kujdesit në komunitet (me kusht që
_____ ato të jenë të sigurta dhe efektive).
- _____ d) Faktorët në ndarjen e fëmijës nga prindërit kundër vullnetit
_____ të tyre:
- _____ Pikëpamjet e të dyja palëve dhe pasha që iu bashkangjitet;
- _____ Cilësia e marrëdhënieve ndërmjet fëmijëve dhe prindërve dhe
_____ efekti i ndarjes;
- _____ Aftësia e prindërve për t'u kujdesur për fëmijën;
- _____ Aftësia e anëtarëve të tjerë të familjes për t'u kujdesur për fëmijën;
- _____ Konsideratat e proporcionalitetit në rastet që përfshijnë largimin
_____ nga familja.
- _____ Merrni në konsideratë:
- _____ alternativat për adresimin e problemeve me pak ndërhyrje
_____ ruajtjen e kontakteve të vazhdueshme (p.sh. nën mbikëqyrje)
- _____ minimizimin e kohës së ndarjes dhe afrimin e atarit të rishikimit;
- _____ Aksesin në të drejtat.

NEVOJAT PËR ZHVILLIM DHE IDENTITET

- _____ Rrethi kulturor dhe social i fëmijës;
- _____ Vazhdimësia në rrethin etnik, fetar, kulturor dhe gjuhësor;
- _____ Konsiderata specifike bazuar në moshën, gjininë, aftësinë dhe
_____ karakteristika të tjera të fëmijës;
- _____ Nevoja të veçanta fizike apo emocionale;
- _____ Konsiderata të shëndetit fizik dhe mendor;
- _____ Nevoja arsimimi;
- _____ Perspektivat për tranzicion të suksesshëm në moshën madhore
_____ (punësimi, martesë,)



DASS**Emri/Mbiemri****Data:**

Ju lutem lexoni çdo formulim dhe rrethoni një numer 0, 1, 2, ose 3 i cili tregon se sa ky formulim I përshtatet gjendjes tuaj gjatë javës së kaluar. Nuk ka përgjigje të drejtë ose të gabuar. Mos harxhoni shumë kohë me një formulim të veçantë.

Shkalla e rezultateve është si më poshtë:

- 0 Nuk i përgjigjet aspak gjendjes time
 1 I përshtatet gjendjes time deri në një farë shkalle, ose gjatë një pjese të kohës
 2 I përshtatet gjendjes time deri në një shkallë të konsiderueshme, ose gjatë një pjese të mirë kohe
 3 I përshtatet shumë gjendjes time, ose pjesës më të madhe të kohës.

1. E gjeta veten të mërzitur nga gjëra që janë të parëndësishme	0	1	2	3
2. E kam vënë re që gojën e kam të thatë	0	1	2	3
3. Më duket sikur nuk përjetoj asnjë ndjesi pozitive	0	1	2	3
4. Përjetoj vështirësi në frymëmarrje(psh frymëmarrje shumë të shpejtë ndalim të frymëmarrjes edhe në mungesë të një aktiviteti fizik)	0	1	2	3
5. Më duket sikur nuk mund të ec si më përpara	0	1	2	3
6. Kisha prioritet mbivlerësor situatat	0	1	2	3
7. Kisha ndijesinë e të dridhurit (psh nuk më mbanin këmbët)	0	1	2	3
8. E kisha vështirë të relaksohesha	0	1	2	3
9. E gjeta veten në situata që më bënin aq ankioz/e sa ndjehesha e lehtësuar kur ato mbaronin	0	1	2	3
10. Ndjeva sikur nuk kam asgjë për të cilën mezi pres të ndodhë	0	1	2	3
11. E gjeta veten që mërzitem shumë shpejt	0	1	2	3
12. Ndjeva që isha shume nervoze	0	1	2	3
13. U ndjeva i/e mëritur dhe i/e dëshpëruar	0	1	2	3
14. U ndodha në një gjendje padurimi, kur vonohesha në një mënyrë(psh ashensor, semafor, kur duhet të pres)	0	1	2	3
15. Kisha ndjenjën e të fiktit	0	1	2	3
16. Ndjeva se e kisha humbur interesin në pothuajse çdo gjë	0	1	2	3
17. Ndjeva se nuk vlejta si person	0	1	2	3
18. Ndjeva se prekesha shpejt	0	1	2	3
19. Mbushesha me djersë në mënyrë të dukshme(psh duart me djersë) në mungesë të temperaturës së lartë ose aktiviteti fizik	0	1	2	3
20. Ndihesha i /e frikësuar pa arsye	0	1	2	3
21. Ndjeva se jeta nuk ia vlente	0	1	2	3
22. E gjeja të vështirë të qetësohesha	0	1	2	3
23. Kisha vështirësi në gëlltitje	0	1	2	3
24. Më duket se nuk gjeja kënaqësi në gjërat që bëja	0	1	2	3
25. E ndjeva se zemra me punonte fort në mungesë të një aktiviteti fizik(psh ndjenja e rritjes së rrahjeve të zemrës apo e pakësimit të rrahjeve të zemrës)	0	1	2	3
26. U ndjeva pa kurajo dhe i/e mërzitur	0	1	2	3
27. Ndjeva që isha bërë shumë i/e irrituar	0	1	2	3
28. E ndjeva se do të më mbërthente paniku	0	1	2	3
29. E ndjeva të vështirë të qetësohesha pas diçkaje që më shqetësonte	0	1	2	3
30. E ndjeva që do të dështoja nga një detyrë e thjeshtë apo që nuk e njihja	0	1	2	3
31. E kisha të pamundur të entuziasmohesha për çdo gjë	0	1	2	3
32. E kisha të vështirë të toleroja ndërprerjen e diçkaje që po bëja	0	1	2	3
33. Isha në një gjendje tensioni nervor	0	1	2	3
34. E ndjeva se nuk vlejta më	0	1	2	3
35. Isha jo tolerante nëse diçka më pengonte të bëja ata që isha duke bërë	0	1	2	3
36. Ndihesha e tmeruar	0	1	2	3
37. Nuk shihja asgjë pozitive në të ardhmen për të cilën mund të shpresoja	0	1	2	3
38. E ndjeva se jeta ishte e pakuptimtë	0	1	2	3
39. E ndjeva veten të acarohesha	0	1	2	3
40. Shqetësohesha për situata gjatë të cilave mund të më kapte paniku dhe të sillesha si budalla/budallaqe	0	1	2	3
41. E ndjeva se dridhesha (psh duart)	0	1	2	3
42. Mezi merrja iniciativën për të bërë gjëra	0	1	2	3



Lista e kontrollit PTSD (PCL)

Nëse një ngjarje e shënuar në Listën e Ngjarjeve Jetësore ju ka ndodhur ose ju keni qenë dëshmitarë të saj, ju lutemi plotësoni artikujt më poshtë. Nëse kanë ndodhur më shumë se një ngjarje, ju lutemi zgjidhni atë që është më shqetësuese për ju tani.

Ngjarja që përjetuat ishte _____ në _____

Udhëzime: Më poshtë është një listë e problemeve dhe ankesave që njerëzit ndonjëherë i përgjigjen ndaj stresit përvojave e jetës. Ju lutemi lexoni secilin me kujdes, pastaj rrethoni një nga numrat në të djathtë për të treguar sa jeni shqetësuar nga problemi në muajin e kaluar.

NDODH	ASNJEHERE	PAK	MESATARISHT	SHUME	ME SHUME
1. Përsërisni kujtime shqetësuese, mendime ose imazhe të përvojës stresuese?	1	2	3	4	5
2. Enderra te përsëritura, shqetësuese të ekperiences stresante?	1	2	3	4	5
3. Papritur duke vepruar ose duke u ndjerë sikur përvoja stresante po ndodhte përsëri (sikur ju po e perjetoni)?	1	2	3	4	5
4. Ndjeheni shumë të mërzhitur kur diçka ju kujto ju përvojën stresuese?	1	2	3	4	5
5. Të kesh reaksione fizike (p.sh., rrahje zemre, probleme në frymëmarrje, ose djersitje) kur diçka ju kujton përvojën stresuese?	1	2	3	4	5



6. Shmangia e të menduarit ose të folurit rreth përvojës stresuese ose shmangia e ndjenjave në lidhje me të?	1	2	3	4	5
7. Shmangia e veprimtarive ose situatave sepse ato ju kujtoj përvojën stresuese?	1	2	3	4	5
8. Probleme me kujtimin e pjesëve të rëndësishme të përvojë stresuese?	1	2	3	4	5
9. Humbja e interesit për aktivitetet që keni përdorur më parë për tu gezuar?					
10. Ndiheni të largët ose të shkeputur nga njerëzit e tjerë?	1	2	3	4	5
11. Ndiheni emocionalisht të mpirë ose jenja e mpirjes emocionale ose nuk jeni në gjendje të keni ndjenja dashurie për ata që janë afër jush?	1	2	3	4	5
12. Ndjenja sikur e ardhmja juaj do të shkurtohet disi?	1	2	3	4	5
13. Problem me zenien apo qëndrimin në gjumë?	1	2	3	4	5
14. Ndiheni të irrituar ose keni shpërthime të zemëruara?					
15. Keni vështirësi të përqendrohni?	1	2	3	4	5
16. Të qenit “super vigilent” ose vigilent ose i kujdesshëm?	1	2	3	4	5
17. Ndiheni i nevrikosur apo i trembur lehtë?	1	2	3	4	5



BIBLIOGRAFIA

- A.Silke, "Becoming a Terrorist" in *Terrorists, Victims and Society: Psychological Perspectives on Terrorism and its Consequences* pp.29-53, 2003;
- A.P. Schmid, "Radicalisation, De-Radicalisation, Counter-Radicalisation: A Conceptual Discussion and Literature Review," International Centre for Counterterrorism, 2013;
- E. Saltman & M. Smith, "Till Martyrdom Do Us Part": Gender and the ISIS Phenomenon,"
- Institute for Strategic Dialogue, 2015;
- OSCE "Preventing Terrorism and Countering Violent Extremism and Radicalization that Lead to Terrorism: A Community-Policing Approach", 2014;
- H. Allan, A. Glazzard, S.Jespersen, S. Reddy-Tumu, and E. Winterbotham, "Drivers of Violent Extremism: Hypotheses and Literature Review," Royal United Services Institute (RUSI) 2015;
- Council of the European Union. "Foreign terrorist fighter returnees: Policy options." 14799/16, 2016. <http://www.statewatch.org/news/2016/dec/eu-council-ctc-foreign-fighters-returnees-policy-options-14799-16.pdf>
- Council of the European Union. "Member States' approaches to dealing with accompanying family members of Foreign Terrorist Fighter Returnees, in particular children: Results of the questionnaire and follow-up." 6900/17, 2017. <http://statewatch.org/news/2017/mar/eu-ctc-report-foreign-fighters-children-6900-17.pdf>
- Radicalisation Awareness Network (RAN). "Child returnees from conflict zones." RAN Issue Paper, 2016. https://ec.europa.eu/home-affairs/sites/homeaffairs/files/what-we-do/networks/radicalisation_awareness_network/ran-papers/docs/issue_paper_child_returnees_from_conflict_zones_112016_en.pdf

